

دليل المستخدم

Dell E2015HV

Dell E2215HV

Dell E2715H

رقم الطراز: E2015HV / E2215HV / E2715H

طراز اعتيادي: E2015HVf / E2215HVf / E2715Hf



ملاحظة: تشير الملاحظة إلى معلومات مهمة تساعدك في الاستخدام الأفضل للشاشة.
تنبيه: يشير التنبيه إلى إمكانية حدوث تلف بالأجزاء المادية أو فقدان البيانات في حالة عدم اتباع التعليمات.
تحذير: يشير التحذير إلى إمكانية تلف الممتلكات أو وقوع إصابة شخصية أو وفاة.



© حقوق النشر لعام ٢٠١٤ محفوظة لصالح شركة Dell.

المعلومات الواردة في هذا المستند عرضة للتغيير دون إشعار. يمنع منعاً باتاً نسخ هذه المواد بأية وسيلة كانت دون الحصول على إذن كتابي من شركة Dell.

العلامات التجارية المستخدمة في هذه الوثيقة: Dell وشعار DELL علامتان تجاريتان لشركة Dell وتعد Microsoft و Windows علامتين تجاريتين أو مسجلتين لشركة Microsoft في الولايات المتحدة و/أو بلدان أخرى. ENERGY STAR هي علامة تجارية مسجلة لوكالة حماية البيئة بالولايات المتحدة. وكشريك ENERGY STAR، قررت Dell Inc. أن هذا المنتج يتوافق مع إرشادات ENERGY STAR لفعالية الطاقة. قد يتم استخدام علامات تجارية وأسماء تجارية أخرى في هذا المستند للإشارة إما إلى الكيانات التي تدعي ملكية العلامات أو الأسماء أو المنتجات الخاصة بها. تُخلى شركة Dell Inc. مسؤوليتها عن أية مصلحة في ملكية العلامات التجارية والأسماء التجارية بخلاف تلك الخاصة بها.

يوليو - ٢٠١٤ إصدار A00

المحتويات

٦	دليل مستخدم مدير عرض Dell
٦	لمحة شاملة
٦	استخدام مربع حوار الإعدادات السريعة
٧	ضبط وظائف العرض الأساسية
٧	تحديد أوضاع الضبط المسبق للتطبيقات
٩	تطبيق ميزات حفظ الطاقة
١٠	عن الشاشة
١٠	محتويات العبوة
١١	مزايا المنتج
١٢	التعرف على الأجزاء وعناصر التحكم
١٦	مواصفات الشاشة
١٦	أوضاع إدارة الطاقة
١٨	تعيين الدبابيس
٢١	إمكانية التوصيل والتشغيل
٢١	مواصفات اللوحة المسطحة
٢٢	مواصفات الدقة
٢٢	المواصفات الكهربائية
٢٣	أوضاع العرض مسبقة الضبط
٢٤	الخصائص المادية
٢٥	الخصائص البيئية
٢٦	جودة شاشة LCD وسياسة البكسل
٢٦	إرشادات الصيانة
٢٦	العناية بشاشتك

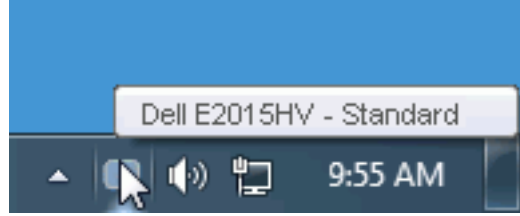
٢٧	إعداد الشاشة
٢٧	تثبيت الحامل
٢٩	توصيل الشاشة
٢٩	توصيل كبل VGA الأزرق
٣٠	توصيل كبل DVI الأبيض (لتراز E2715H فقط)
٣٠	توصيل كبل DP الأسود (لتراز E2715H فقط)
٣٠	تنظيم الكبلات (لترازي E2215HV / E2715H)
٣١	تركيب غطاء الكبل (لتراز E2715H فقط)
٣١	إزالة حامل الشاشة
٣٣	التثبيت على الحائط (اختياري)
٣٤	تشغيل الشاشة
٣٤	بدء تشغيل الشاشة
٣٤	استخدام عناصر تحكم اللوحة الأمامية
٣٥	مفاتيح اللوحة الأمامية
٣٦	استخدام قائمة الخيارات المعروضة على الشاشة
٣٦	الوصول إلى نظام القائمة
٥٣	رسائل OSD
٥٧	إعداد الدقة القصوى
٥٨	استخدام الإمالة
٥٩	استكشاف الأعطال وإصلاحها
٥٩	اختبار ذاتي
٦٠	تشخيصات مضمنة
٦١	مشكلات عامة
٦٤	مشاكل-معينة للمنتج
٦٥	مشكلات شريط الصوت Dell
٦٧	الملحق

- ٦٧ إخطارات FCC (الولايات المتحدة فقط) والمعلومات التنظيمية الأخرى
- ٦٧الاتصال بشركة Dell
- ٦٨إعداد الشاشة
- ٦٨ضبط دقة العرض على ١٦٠٠ x ٩٠٠ (لطرز E2015HV) أو ١٩٢٠ x ١٠٨٠
(لطرزي E2215HV/E2715H) (كحد أقصى)
- ٦٩إذا كان لديك كمبيوتر مكتبي Dell أو كمبيوتر محمول Dell مع وجود اتصال بالإنترنت
- ٦٩إذا كان لديك كمبيوتر مكتبي أو كمبيوتر محمول أو بطاقة رسومات خلاف Dell إجراءات إعداد الشاشات المزدوجة في نظام التشغيل Windows Vista® أو Windows® 7 أو Windows® 8 أو Windows® 8.1
- ٧٠بالنسبة لنظام التشغيل Windows Vista®
- ٧٢بالنسبة لنظام التشغيل Windows® 7
- ٧٤بالنسبة لنظام التشغيل Windows® 8 أو Windows 8.1
- ٧٦أنماط إعداد العرض للشاشة المتعددة

دليل مستخدم مدير عرض Dell

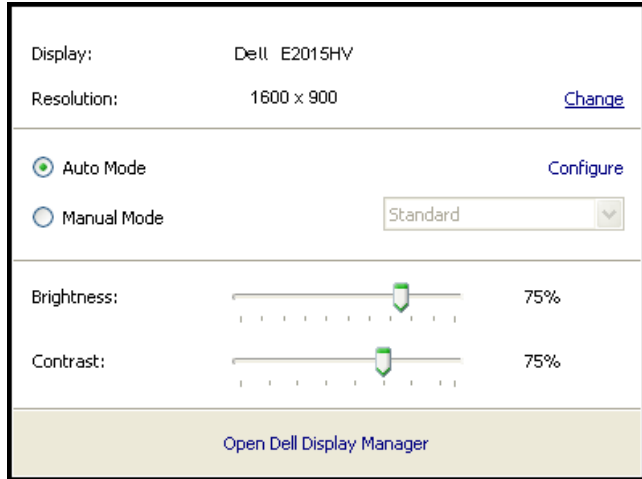
لمحة شاملة

مدير عرض Dell هو تطبيق Windows يستخدم لإدارة شاشة أو مجموعة من الشاشات. فيسمح بالضبط اليدوي للصورة المعروضة، وتنفيذ الإعدادات التلقائية، وإدارة الطاقة، وتدوير الصورة، ومزايا أخرى في طرازات Dell المحددة. وبمجرد التثبيت، سيتم تشغيل مدير عرض Dell عند كل مرة يتم فيها تشغيل النظام وسيتم وضع رمزه في حاوية الإشعارات. تتوفر معلومات حول الشاشات المتصلة بالنظام دائمًا عند المرور على رمز حاوية الإشعارات.



استخدام مربع حوار الإعدادات السريعة

يتم فتح مربع حوار الإعدادات السريعة عند النقر على رمز حاوية إشعارات مدير عرض Dell. عند توصيل أكثر من طراز Dell يدعمه النظام، يتم تحديد شاشة أساسية معينة باستخدام القائمة المزودة. يسمح لك مربع حوار الإعدادات السريعة بالضبط الملائم لمستويات التباين والسطوع الخاص بالشاشة، حيث يمكن تحديد أوضاع مسبقة الضبط يدويًا أو ضبطها للوضع التلقائي، ويمكن تغيير دقة الشاشة.

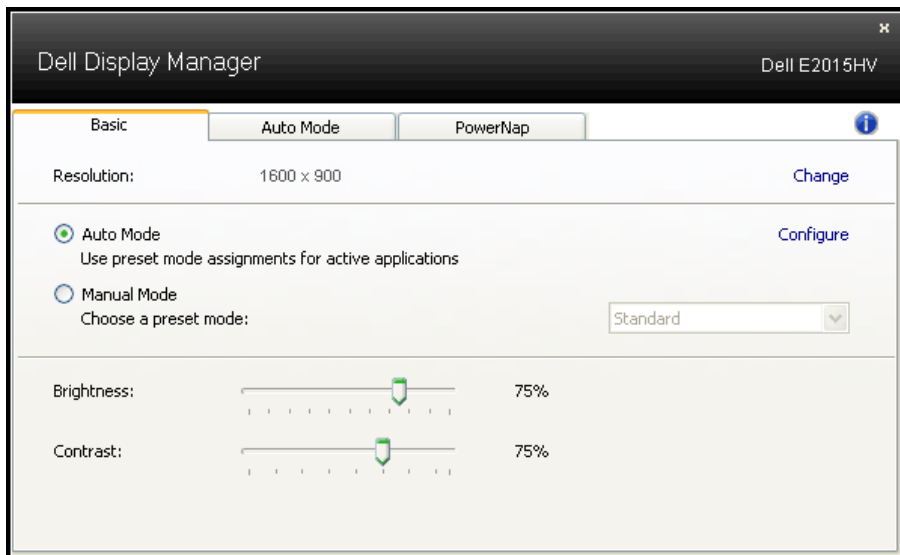


يوفر أيضًا مربع حوار الإعدادات السريعة الوصول لواجهة المستخدم المتقدمة الخاصة بمدير عرض Dell، وضبط الوضع التلقائي والوصول لمزايا أخرى.

ضبط وظائف العرض الأساسية

يمكن تطبيق الوضع المسبق بضبط الشاشة المحددة يدويًا باستخدام القائمة في التبويب الأساسي. أو بدلاً من ذلك، يمكن تفعيل الوضع التلقائي. بسبب الوضع التلقائي التحديد المسبق المفضل للأوضاع المسبقة الضبط ليتم تطبيقها تلقائيًا عند تنشيط تطبيقات محددة. تعرض الرسالة اللحظية على الشاشة وضع الضبط المسبق الحالي عند تغيير الوضع.

يمكن أيضًا ضبط سطوع وتباين الشاشة المحددة مباشرة من التبويب الأساسي.

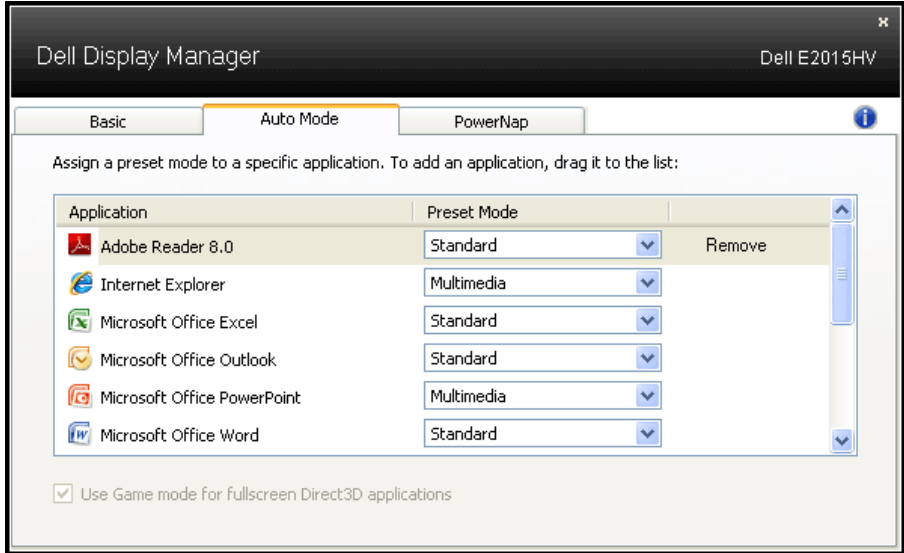


تحديد أوضاع الضبط المسبق للتطبيقات

يتيح تبويب الوضع التلقائي دمج تحديد الوضع المسبق بالتطبيق المحدد، ومن ثم تطبيقه تلقائيًا. عند تفعيل الوضع التلقائي، سيتم تحويل مدير عرض Dell تلقائيًا إلى الوضع المناظر المسبق عند تنشيط التطبيق المقترن. قد يؤدي تحديد الوضع المسبق الضبط على تطبيق خاص أن يكون نفسه على كل شاشة متصلة، أو قد يختلف وضعه المسبق الضبط من شاشة إلى أخرى.

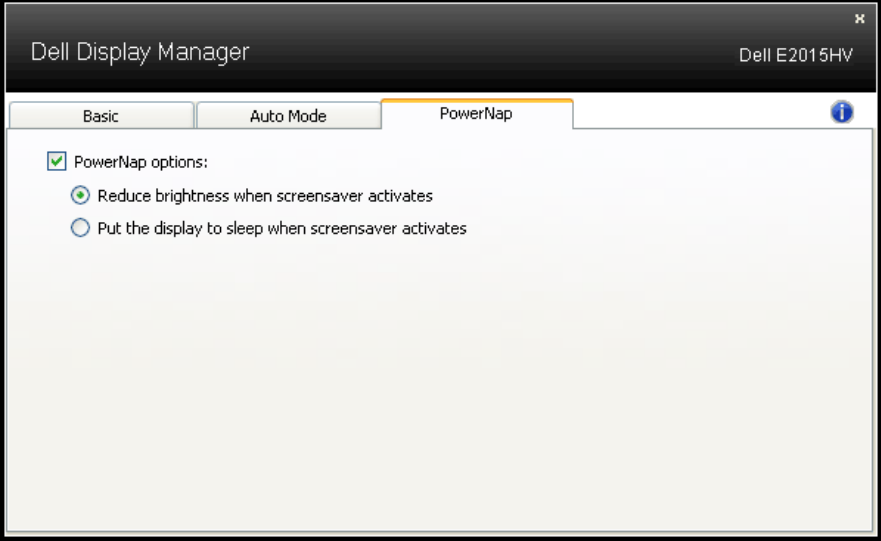
يعد مدير عرض Dell مكون مسبق لكثير من التطبيقات الشهيرة. لإضافة تطبيق جديد لقائمة التعيين، اسحب التطبيق من قائمة "البدء" من سطح مكتب Windows أو أي مكان آخر وأسقطه في القائمة الحالية.

ملاحظة: مهام الوضع مسبق الضبط التي تستهدف الملفات الدفعية والبرامج النصية وأدوات التحميل والملفات غير القابلة للتنفيذ مثل أرشيفات الرمز البريدي أو الملفات المحفوظة غير مدعومة وبالتالي تكون غير فعالة.



تطبيق ميزات حفظ الطاقة

سيكون توييب PowerNap متاحًا لتوفير خيارات حفظ الطاقة في طرازات Dell المدعومة. عند تنشيط شاشة الحفظ، يمكن ضبط سطوع الشاشة لمستوى الحد الأدنى أو يمكن وضع الشاشة في وضع السكون لتوفير الطاقة.



عن الشاشة

محتويات العبوة

يتم شحن الشاشة مع المحتويات المبينة أدناه. تأكد من استلام جميع المحتويات و**الاتصال بشركة Dell** في حالة عدم وجود شيء ما، اتصل بشركة Dell.

ملاحظة: قد تكون بعض العناصر اختيارية وقد لا تشحن مع الشاشة. قد لا تتوافر بعض الخصائص أو الوسائط في بعض الدول.

• شاشة العرض	
• رافعة الحامل	 E2715H E2215HV E2015HV
• قاعدة الحامل	 E2715H E2015HV/E2215HV
• غطاء مسامير ملولبة VESA™	 E2015HV/E2215HV
• غطاء الكبل	 E2715H
• كبل الطاقة (يختلف حسب الدولة)	
• كبل VGA	

<p>• كبل DVI</p>	 <p>E2715H</p>
<p>• برامج التشغيل ووسائط الوثائق • دليل التثبيت السريع • معلومات السلامة والتنظيم</p>	

مزايا المنتج

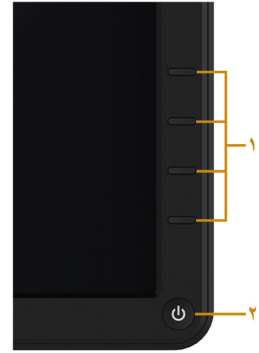
- تحتوي شاشة العرض المسطحة Dell E2015HV/E2215HV/E2715H على مصفوفة نشطة وترانزستور بغشاء رقيق وشاشة الكريستال السائل وإضاءة خلفية LED. وتشمل مزايا الشاشة ما يلي:
- **E2015HV**: حجم الصورة المرئية القطرية ٤٩,٥٣ سم (١٩,٥ بوصة)، ودقة ١٦٠٠ x ٩٠٠، بالإضافة إلى دعم الشاشة الكامل لدرجات الدقة الأقل.
- **E2215HV**: حجم الصورة المرئية القطرية ٥٤,٦٩ سم (٢١,٥ بوصة)، ودقة ١٩٢٠ x ١٠٨٠، بالإضافة إلى دعم الشاشة الكامل لدرجات الدقة الأقل.
- **E2715H**: حجم الصورة المرئية القطرية ٦٨,٥٨ سم (٢٧,٠ بوصة)، ودقة ١٩٢٠ x ١٠٨٠، إمكانية ضبط الإمالة.
- قاعدة عمود قابلة للإزالة وفتحات تثبيت Video Electronics Standards Association (VESA) ١٠٠ ملم لحلول التثبيت المرن.
- إمكانية التوصيل والتشغيل إذا كان نظامك يدعمها.
- تعديلات العرض على الشاشة (OSD) لسهولة التثبيت وتحسين الشاشة.
- احتواء وسائط البرامج والوثائق على ملف معلومات (INF) وملف مطابقة ألوان الصورة (ICM) ووثائق المنتج.
- برنامج Dell Display Manager
- متوافق مع ENERGY STAR.
- منفذ قفل الأمان.
- **E2715H**: قفل الحامل.
- إمكانية إدارة الأصول.
- **E2015HV/E2215HV**: التوافق مع EPEAT Sliver.
- **E2715H**: التوافق مع EPEAT Gold.
- برنامج ترشيد استهلاك الطاقة في الصين (CECP) (للصين).
- التوافق مع RoHS.

- **E2715H**: شاشات عرض معتمدة من قبل TCO.
- **E2015HV/E2215HV**: يدعم VGA.
- **E2715H**: يدعم Displayport 1.2، DVI-D، VGA.
- ويوضح مقياس الطاقة المستوى الذي تستهلكه الشاشة من الطاقة في الوقت الفعلي.

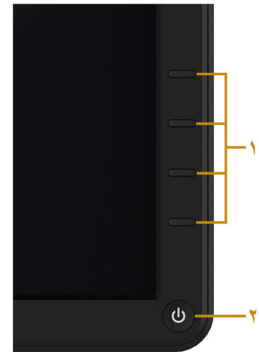
التعرف على الأجزاء وعناصر التحكم

الجانب الأمامي

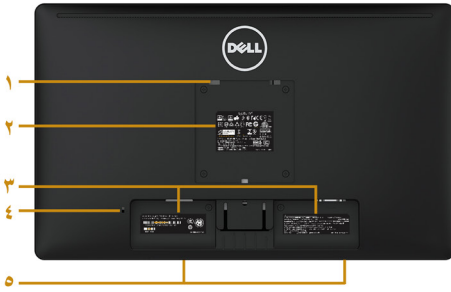
:E2015HV



:E2215HV/E2715H



١-	أزرار الوظائف (لمزيد من المعلومات، راجع <u>تشغيل الشاشة</u>)
٢	زر التشغيل/إيقاف التشغيل (مع مؤشر LED)

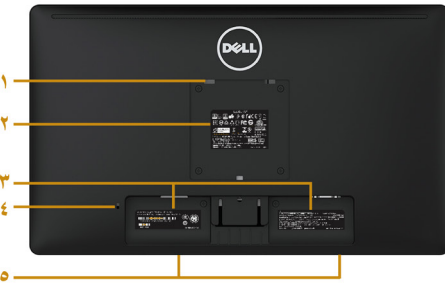


E2015HV



المنظر الخلفي وحامل الشاشة

الاستخدام	الوصف	ملصق
لتثبيت الشاشة.	فتحات تثبيت VESA (١٠٠ ملم)	١
يسرد الموافقات الاعتيادية.	ملصق التقييم الاعتيادي	٢
راجع هذا الملصق، إذا كنت تريد الاتصال بالدعم الفني بشركة Dell	ملصق الرقم التسلسلي الباركود	٣
يؤمن الشاشة باستخدام قفل الأمان (قفل الأمان غير مرفق).	منفذ قفل الأمان	٤
إرفاق شريط Dell الصوتي الاختياري.	منافذ تثبيت شريط صوت Dell	٥



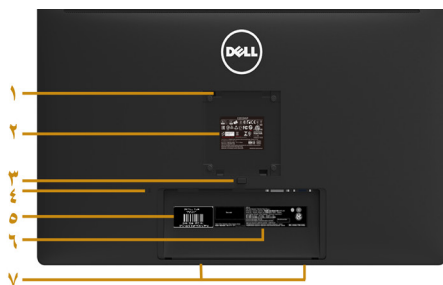
E2215HV



المنظر الخلفي وحامل الشاشة

ملصق	الوصف	الاستخدام
١	فتحات تثبيت VESA (١٠٠ ملم)	لتثبيت الشاشة.
٢	ملصق التقييم الاعتيادي	يسرد الموافقات الاعتيادية.
٣	ملصق الرقم التسلسلي الباركود	راجع هذا الملصق إذا كنت تريد الاتصال بشركة Dell للحصول على الدعم الفني.
٤	منفذ قفل الأمان	يؤمن الشاشة باستخدام قفل الأمان (قفل الأمان غير مرفق).
٥	منافذ تثبيت شريط صوت Dell	إرفاق شريط Dell الصوتي الاختياري.
٦	منفذ إدارة الكابيل	استخدمه لتنظيم الكابلات بوضعها عبر المنفذ.

E2715H



E2715H



المنظر الخلفي وحامل الشاشة

ملصق	الوصف	الاستخدام
١	فتحات تثبيت VESA (١٠٠ ملم)	لتثبيت الشاشة.
٢	ملصق التقييم الاعتيادي	يسرد الموافقات الاعتيادية.
٣	زر تحرير الحامل	تحرير الحامل من الشاشة.
٤	منفذ قفل الأمان	يؤمن الشاشة باستخدام قفل الأمان (قفل الأمان غير مرفق).
٥	ملصق علامة الصيانة	تستخدم علامة الصيانة الخاصة بشركة Dell في ضمان الشركة ولأغراض إدارة خدمة العملاء بالإضافة إلى سجلات النظام الأساسي.
٦	ملصق الرقم التسلسلي الباركود	راجع هذا الملصق إذا كنت تريد الاتصال بشركة Dell للحصول على الدعم الفني.
٧	منافذ تثبيت شريط صوت Dell	إرفاق شريط Dell الصوتي الاختياري.
٨	منفذ إدارة الكابيل	استخدمه لتنظيم الكابلات بوضعها عبر المنفذ.



E2715H



E2015HV/E2215HV

الجانب الأيمن

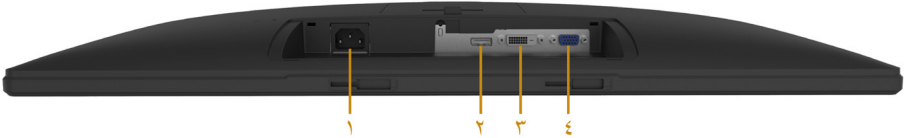
الجانب السفلي

:E2015HV/E2215HV



ملصق	الوصف	الاستخدام
١	موصل طاقة التيار المتردد	لتوصيل كبل الطاقة الخاص بالشاشة.
٢	موصل VGA	لتوصيل جهاز الكمبيوتر بالشاشة عن طريق كبل VGA.

:E2715H



ملصق	الوصف	الاستخدام
١	موصل طاقة التيار المتردد	لتوصيل كبل الطاقة الخاص بالشاشة.
٢	موصل Displayport	لتوصيل جهاز الكمبيوتر بالشاشة عن طريق كبل DP.
٣	موصل DVI	توصيل جهاز الكمبيوتر بالشاشة عن طريق كبل DVI.
٤	موصل VGA	لتوصيل جهاز الكمبيوتر بالشاشة عن طريق كبل VGA.

مواصفات الشاشة

تُقدم الأقسام التالية معلومات حول أوضاع إدارة الطاقة المختلفة وتعيينات pin لموصلات الشاشة المختلفة.

أوضاع إدارة الطاقة

إذا كانت لديك بطاقة عرض متوافقة مع VESA's DPM أو برنامج مثبت على الكمبيوتر، فيمكن للشاشة تقليل استهلاك الطاقة تلقائيًا في حالة عدم الاستخدام. يُشار إلى ذلك بوضع توفير الطاقة. إذا قام الكمبيوتر باكتشاف الدخل من لوحة المفاتيح أو الماوس أو أجهزة إدخال أخرى، تستأنف الشاشة العمل تلقائيًا. يوضح الجدول التالي استهلاك الطاقة والإشارات الخاصة بميزة التوفير التلقائي للطاقة:

:E2015HV

أوضاع VESA	تزامن أفقي	تزامن رأسي	الفيديو	مؤشر الطاقة	استهلاك الطاقة
التشغيل العادي	نشطة	نشطة	نشطة	أبيض	٢٠ وات (كحد أقصى) ** ١٦ وات (نموذجي)
وضع عدم التنشيط	غير نشط	غير نشط	فارغ	الأبيض المتوهج	أقل من ٠,٥ واط
إطفاء	-	-	-	إيقاف	أقل من ٠,٥ وات *

:E2215HV

أوضاع VESA	تزامن أفقي	تزامن رأسي	الفيديو	مؤشر الطاقة	استهلاك الطاقة
التشغيل العادي	نشطة	نشطة	نشطة	أبيض	٢٥ وات (كحد أقصى) ** ١٨,٥ وات (نموذجي)
وضع عدم التنشيط	غير نشط	غير نشط	فارغ	الأبيض المتوهج	أقل من ٠,٥ واط
إطفاء	-	-	-	إيقاف	أقل من ٠,٥ وات *

:E2715H

أوضاع VESA	تزامن أفقي	تزامن رأسي	الفيديو	مؤشر الطاقة	استهلاك الطاقة
التشغيل العادي	نشطة	نشطة	نشطة	أبيض	٣١ وات (كحد أقصى) ** ٢٥ وات (نموذجي)
وضع عدم التنشيط	غير نشط	غير نشط	فارغ	الأبيض المتوهج	أقل من ٠,٥ واط
إطفاء	-	-	-	إيقاف	أقل من ٠,٥ وات *

لا تعمل وظيفة المعلومات المعروضة على الشاشة إلا في وضع *normal operation* (التشغيل العادي). عند الضغط على أي زر باستثناء زر الطاقة في وضع عدم التنشيط، سيتم عرض الرسائل التالية:

Dell E2015HV / E2215HV

There is no signal coming from your computer. Press any key on the keyboard or move the mouse to wake it up.

E2715H

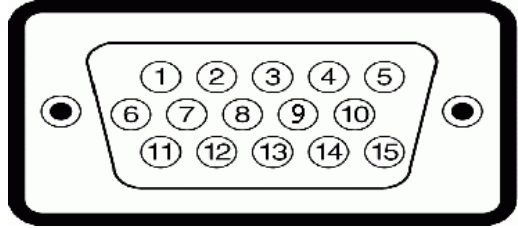
There is no signal coming from your computer. Press any key on the keyboard or move the mouse to wake it up. If there is no display, press the monitor button now to select the correct input source on the On-Screen-Display menu.

قم بتنشيط الكمبيوتر والشاشة للوصول إلى OSD.

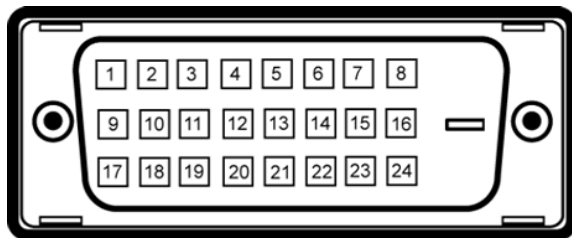
ملاحظة: شاشة Dell E2015HV/E2215HV/E2715H متوافقة مع ENERGY STAR® 



* يمكن تحقيق عدم استهلاك الطاقة نهائيًا في وضع إيقاف التشغيل فقط عن طريق فصل الكبل الأساسي من الشاشة.
** أقصى استهلاك للطاقة مع أقصى إشراق وتباين.

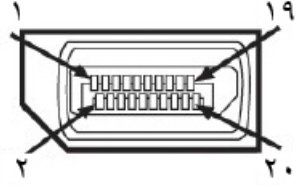


رقم Pin	جانب كبل الإشارة الجانبي من الشاشة مزود بـ ١٥ دبوساً
١	الفيديو-الأحمر
٢	الفيديو-الأخضر
٣	الفيديو-الأزرق
٤	أرضية
٥	الاختبار الذاتي
٦	GND-R
٧	GND-G
٨	GND-B
٩	DDC +5 V
١٠	تزامن-GND
١١	أرضية
١٢	DDC data
١٣	المزامنة الأفقية
١٤	المزامنة الرأسية
١٥	Clock DDC



رقم Pin	جانب من ٢٤ سناً من كبل الإشارة الموصل
١	TMDS RX2-
٢	TMDS RX2+
٣	TMDS أرضي
٤	الطفو
٥	الطفو
٦	DDC Clock
٧	بيانات DDC
٨	الطفو
٩	TMDS RX1-
١٠	TMDS RX1+
١١	TMDS أرضي
١٢	الطفو
١٣	الطفو
١٤	طاقة +٥ فولت
١٥	الاختبار الذاتي
١٦	Hot Plug Detect
١٧	TMDS RX0-
١٨	TMDS RX0+
١٩	TMDS أرضي
٢٠	الطفو
٢١	الطفو
٢٢	TMDS أرضي
٢٣	TMDS ساعة +
٢٤	TMDS ساعة -

موصل DisplayPort



رقم Pin	جانب من ٢٠ سنًا من كبل الإشارة الموصل
١	ML0(p)
٢	أرضية
٣	ML0(n)
٤	ML1(p)
٥	أرضية
٦	ML1(n)
٧	ML2(p)
٨	أرضية
٩	ML2(n)
١٠	ML3(p)
١١	أرضية
١٢	ML3(n)
١٣	أرضية
١٤	أرضية
١٥	AUX(p)
١٦	أرضية
١٧	AUX(n)
١٨	HPD
١٩	DP_PWR_Return
٢٠	+3.3 V DP_PWR

إمكانية التوصيل والتشغيل

يمكنك تثبيت الشاشة في أي قابس وتشغيل نظام متوافق. تزود الشاشة الكمبيوتر ببيانات تعريف العرض الممتد (EDID) تلقائيًا باستخدام بروتوكولات قناة عرض البيانات (DDC) حتى يتمكن النظام من تهيئة نفسه وتهيئة إعدادات الشاشة. تعتبر معظم عمليات تثبيت الشاشة تلقائية. حيث يمكنك اختيار إعدادات مختلفة إذا أردت.

مواصفات اللوحة المسطحة

E2715H	E2215HV	E2015HV	رقم الطراز
مصفوفة نشطة - TFT LCD	مصفوفة نشطة - TFT LCD	مصفوفة نشطة - TFT LCD	نوع الشاشة
IPS/PLS	TN	TN	نوع اللوحة
			الصورة المرئية
٦٨٥,٨ مم (٢٧,٠٠ إنش)	٥٤٦,٩ مم (٢١,٥٣ إنش)	٤٩٥,٣ مم (١٩,٥٠ إنش)	القطر
٥٩٧,٩ مم (٢٣,٥٤ إنش)	٤٧٦,٦٤ مم (١٨,٧٧ إنش)	٤٣٢,٠ ± ١,٩٢ مم (١٧,٠ ± ٠,٠٨ إنش)	منطقة نشطة أفقية
٣٣٦,٣ مم (١٣,٢٤ إنش)	٢٦٨,١١ مم (١٠,٥٦ إنش)	٣,٤٢ ± ٢٣٩,٧٦ مم (٩,٤٤ ± ٠,١٣ إنش)	منطقة نشطة رأسية
٢٠١٠٧٣,٧٧ مم مربع (٣١١,٦٧ إنش مربع)	١٤٦١٦٨,٥٨ مم مربع (١٩٨,٢١ إنش مربع)	٦,٥٧ ± ١٠٣٥٧٦,٣ مم مربع (١٦٠,٥٧ ± ٠,٠١ إنش مربع)	المساحة
٠,٣١١٤ × ٠,٣١١٤ مم	٠,٢٤٨٣ × ٠,٢٤٨٣ مم	٠,٢٧١٢ × ٠,٢٦٢٦ ± ٠,٠٠٧٤ مم	درجة البكسل
			زاوية العرض:
١٧٨° نموذجي	٩٠° نموذجي	٩٠° نموذجي	أفقي
١٧٨° نموذجي	٥٠° إلى ٦٥° نموذجي	٥٠° إلى ٦٥° نموذجي	رأسي
٣٠٠ cd/m ² (نموذجي)	٢٠٠ cd/m ² (نموذجي)	٢٠٠ cd/m ² (نموذجي)	خرج الإشراق
١٠٠٠ إلى ١ (نموذجي)	٦٠٠ إلى ١ (نموذجي)	٦٠٠ إلى ١ (نموذجي)	نسبة التباين
مضاد للوهج مع طبقة صلبة 3H	مضاد للوهج مع طبقة صلبة 3H	مضاد للوهج مع طبقة صلبة 3H	طبقة الرقاقة الأمامية
نظام حامل مصباح LED	نظام حامل مصباح LED	نظام حامل مصباح LED	الإضاءة الخلفية
٨ مللي ثانية نموذجي (رمادي إلى رمادي)	٥ مللي ثانية نموذجية (الأسود إلى الأبيض)	٥ مللي ثانية نموذجية (الأسود إلى الأبيض)	وقت الاستجابة

عمق اللون	١٦,٧ مليون لون	١٦,٧ مليون لون	١٦,٧ مليون لون
سلسلة ألوان كاملة	٨٥٪ (نموذجي) **	٨٥٪ (نموذجي) **	٨٥٪ (نموذجي) **

** تم حساب التسلسل اللوني لطراز E2015HV/E2215HV/E2715H بناءً على معايير اختبارات CIE1976 و CIE1931 (٧٢٪) و (٨٥٪).

مواصفات الدقة

رقم الطراز	E2015HV	E2215HV/E2715H
نطاق المسح	من ٣٠ إلى ٨٣ كيلو هرتز (تلقائي)	
• أفقي	من ٥٦ إلى ٧٦ هرتز (تلقائي)	
• رأسي	١٦٠٠ × ٩٠٠ عند تردد ٦٠ هرتز	١٩٢٠ × ١٠٨٠ عند تردد ٦٠ هرتز
أقصى دقة مسيقة الدقة		

المواصفات الكهربائية

رقم الطراز	E2015HV/E2215HV	E2715H
إشارات دخل الفيديو	• RGB تناظري: +٧,٠ فولت ± ٥٪ ومقاومة دخل بمعدل ٧٥ أوم	• RGB تناظري: +٧,٠ فولت ± ٥٪ ومقاومة دخل بمعدل ٧٥ أوم
إشارات دخل التزامن	• DVI-D TMDS الرقمي، ٦٠٠ مللي فولت لكل خط تفاضلي، موجبة القطبية عن مقاومة دخل ٥٠ أوم	• DisplayPort*، ٦٠٠ مللي فولت لكل خط مختلف، و ١٠٠ أوم من مقاومة الدخل لكل زوج مختلف
تزامنات أفقية ورأسية منفصلة، مستوى TTL خالٍ من القطبية، SOG (تزامن مركب باللون الأخضر)	تزامنات أفقية ورأسية منفصلة، مستوى TTL خالٍ من القطبية، SOG (تزامن مركب باللون الأخضر)	تزامنات أفقية ورأسية منفصلة، مستوى TTL خالٍ من القطبية، SOG (تزامن مركب باللون الأخضر)
تيار/تردد/جهد دخل التيار المتردد	من ١٠٠ إلى ٢٤٠ فولت تيار متردد / ٥٠ هرتز أو ٦٠ هرتز ± ٣ هرتز / ١,٥ أمبير (نموذجي)	من ١٠٠ إلى ٢٤٠ فولت تيار متردد / ٥٠ هرتز أو ٦٠ هرتز ± ٣ هرتز / ١,٥ أمبير (نموذجي)
تيار متدفق	١٢٠ فولت: ٣٠ أمبير (الحد الأقصى)	١٢٠ فولت: ٣٠ أمبير (الحد الأقصى)
	٢٤٠ فولت: ٦٠ أمبير (حد أقصى)	٢٤٠ فولت: ٦٠ أمبير (حد أقصى)

*تدعم DP 1.2 مواصفات (المركز) تستثني معاملات AUX السريعة والنقل عبر استريو ثلاثي الأبعاد والصوت HBR (أو معدل نقل البيانات الصوتية العالي).

أوضاع العرض مسبقة الضبط

يسرد الجدول التالي الأوضاع سابقة الضبط والتي تتضمن من خلالها شركة Dell حجم الصورة والتمركز:

:E2015HV

قطبية التزامن (خطوط أفقية/ رأسية)	ساعة البكسل (بالميجاهرتز)	التردد الرأسي (هرتز)	التردد الأفقي (كيلو هرتز)	وضع شاشة العرض
+/-	٢٨,٣	٧٠,١	٣١,٥	٤٠٠ × ٧٢٠ ،VESA
-/-	٢٥,٢	٥٩,٩	٣١,٥	٤٨٠ × ٦٤٠ ،VESA
-/-	٣١,٥	٧٥,٠	٣٧,٥	٤٨٠ × ٦٤٠ ،VESA
+/+	٤٠,٠	٦٠,٣	٣٧,٩	٦٠٠ × ٨٠٠ ،VESA
+/+	٤٩,٥	٧٥,٠	٤٦,٩	٦٠٠ × ٨٠٠ ،VESA
-/-	٦٥,٠	٦٠,٠	٤٨,٤	٧٦٨ × ١٠٢٤ ،VESA
+/+	٧٨,٨	٧٥,٠	٦٠,٠	٧٦٨ × ١٠٢٤ ،VESA
+/+	١٠٨,٠	٧٥,٠	٦٧,٥	٨٦٤ × ١١٥٢ ،VESA
+/+	١٠٨,٠	٦٠,٠	٦٤,٠	١٠٢٤ × ١٢٨٠ ،VESA
+/+	١٣٥,٠	٧٥,٠	٨٠,٠	١٠٢٤ × ١٢٨٠ ،VESA
-/+	٩٧,٨	٦٠,٠	٥٥,٥	٩٠٠ × ١٦٠٠ ،VESA

:E2215HV/E2715H

قطبية التزامن (خطوط أفقية/ رأسية)	ساعة البكسل (بالميجاهرتز)	التردد الرأسي (هرتز)	التردد الأفقي (كيلو هرتز)	وضع شاشة العرض
+/-	٢٨,٣	٧٠,١	٣١,٥	٤٠٠ × ٧٢٠ ،VESA
-/-	٢٥,٢	٥٩,٩	٣١,٥	٤٨٠ × ٦٤٠ ،VESA
-/-	٣١,٥	٧٥,٠	٣٧,٥	٤٨٠ × ٦٤٠ ،VESA
+/+	٤٠,٠	٦٠,٣	٣٧,٩	٦٠٠ × ٨٠٠ ،VESA
+/+	٤٩,٥	٧٥,٠	٤٦,٩	٦٠٠ × ٨٠٠ ،VESA
-/-	٦٥,٠	٦٠,٠	٤٨,٤	٧٦٨ × ١٠٢٤ ،VESA
+/+	٧٨,٨	٧٥,٠	٦٠,٠	٧٦٨ × ١٠٢٤ ،VESA
+/+	١٠٨,٠	٧٥,٠	٦٧,٥	٨٦٤ × ١١٥٢ ،VESA
+/+	١٠٨,٠	٦٠,٠	٦٤,٠	١٠٢٤ × ١٢٨٠ ،VESA
+/+	١٣٥,٠	٧٥,٠	٨٠,٠	١٠٢٤ × ١٢٨٠ ،VESA
+/+	١٠٨,٠	٦٠,٠	٦٠,٠	٩٠٠ × ١٦٠٠ ،VESA
+/+	١٤٨,٥	٦٠,٠	٦٧,٥	١٠٨٠ × ١٩٢٠ ،VESA

يسرد الجدول التالي الخصائص المادية للشاشة:

E2715H	E2215HV	E2015HV	رقم الطراز
D-subminiature مزود بـ ١٥ دبوساً (موصل أزرق)؛ DVI-D: موصل أبيض؛ DP: موصل أسود	D-subminiature مزود بـ ١٥ دبوساً (موصل أزرق)	D-subminiature مزود بـ ١٥ دبوساً (موصل أزرق)	نوع الموصل
VGA DVI-D برنامج DisplayPort		VGA	نوع كبل الإشارة
			الأبعاد: (مع الحامل)
٤٥٩,٠ مم (١٨,٠٧ إنش)	٣٩٥,٨ مم (١٥,٥٩ إنش)	٣٥٨,٨ مم (١٤,١٢ إنش)	الارتفاع
٦٤١,٥ مم (٢٥,٢٦ إنش)	٥١٣,٢ مم (٢٠,٢١ إنش)	٤٧٣,٩ مم (نموذجي)، ٤٦٨,٦ مم (الحد الأدنى) ١٨,٦٦ إنش (نموذجي)، ١٨,٤٥ إنش (الحد الأدنى))	العرض
١٨٠,٠ مم (٧,٠٩ إنش)	١٦٥,٥ مم (٦,٥٢ إنش)	١٦٥,٥ مم (٦,٥٢ إنش)	العمق
			الأبعاد: (بدون الحامل)
٣٧٩,٩ مم (١٤,٩٦ إنش)	٣٠٤,٧ مم (١٢,٠٠ إنش)	٢٧٦,٣ مم (١٠,٨٨ إنش)	الارتفاع
٦٤١,٥ مم (٢٥,٢٦ إنش)	٥١٣,٢ مم (٢٠,٢١ إنش)	٤٧٣,٩ مم (نموذجي)، ٤٦٨,٦ مم (الحد الأدنى) ١٨,٦٦ إنش (نموذجي)، ١٨,٤٥ إنش (الحد الأدنى))	العرض
٤٦,٥ مم (١,٨٣ إنش)	٤٦,٥ مم (١,٨٣ إنش)	٤٦,٥ مم (١,٨٣ إنش)	العمق

أبعاد الحامل:			
الارتفاع	١٤٩,٠ مم (٥,٨٧ إنش)	١٧١,٩ مم (٦,٧٧ إنش)	٣٣٩,١ مم (١٣,٣٥ إنش)
العرض	١٨٠,٦ مم (٧,١١ إنش)	١٨٠,٥ مم (٧,١١ إنش)	٢٢٠,٠ مم (٨,٦٦ إنش)
العمق	١٦٥,٥ مم (٦,٥٢ إنش)	١٦٥,٥ مم (٦,٥٢ إنش)	١٨٠,٠ مم (٧,٠٩ إنش)
الوزن:			
الوزن مع العبوة	٣,٦٥ كجم (٨,٠٣ رطل)	٤,٢٥ كجم (٩,٣٥ رطل)	٨,٥٥ كجم (١٨,٨١ رطل)
الوزن مع مجموعة الحامل والكبلات	٣,٠٠ كجم (٦,٦٠ رطل)	٣,٥٠ كجم (٧,٧٠ رطل)	٦,١٥ كجم (١٣,٥٣ رطل)
الوزن بدون مجموعة الحامل (للتثبيت على الحائط أو تثبيت VESA - بدون كبلات)	٢,٣٨ كجم (٥,٢٤ رطل)	٢,٩٠ كجم (٦,٣٨ رطل)	٤,٥٣ كجم (٩,٩٧ رطل)
وزن مجموعة الحامل	٠,٣٣ كجم (٠,٧٣ رطل)	٠,٤٠ كجم (٠,٨٨ رطل)	١,١٩ كجم (٢,٦٢ رطل)

الخصائص البيئية

يسرد الجدول التالي الظروف البيئية لشاشتك:

رقم الطراز	E2015HV	E2215HV	E2715H
درجة الحرارة	من ٠ إلى ٤٠ درجة مئوية (٣٢ إلى ١٠٤ درجة فهرنهايت)		
التشغيل	التخزين: من -٢٠ إلى ٦٠ درجة مئوية (-٤ إلى ١٤٠ درجة فهرنهايت)		
عدم التشغيل	الشحن: من -٢٠ إلى ٦٠ درجة مئوية (-٤ إلى ١٤٠ درجة فهرنهايت)		
الرطوبة	١٠٪ إلى ٨٠٪ (غير مكثف)		
التشغيل	التخزين: ٥٪ إلى ٩٠٪ (غير مكثف)		
عدم التشغيل	الشحن: ٥٪ إلى ٩٠٪ (غير مكثف)		
خط الارتفاع	الحد الأقصى ٥,٠٠٠ م (١٦,٤٠٤ قدم)		
التشغيل	الحد الأقصى ١٢,١٩١ م (٤٠,٠٠٠ قدم)		
التبديد الحراري	٦٨,٣ BTU/ساعة (كحد أقصى)	٨٥,٣ BTU/ساعة (كحد أقصى)	١٠٥,٨ BTU/ساعة (كحد أقصى)
	٥٤,٦ BTU/ساعة (نموذجي)	٦٣,١ BTU/ساعة (نموذجي)	٨٥,٣ BTU/ساعة (نموذجي)

جودة شاشة LCD وسياسة البكسل

خلال عملية تصنيع شاشة LCD، من الطبيعي أن يكون لبكسل واحد أو أكثر أن يكون ثابتاً في حالة لا تتغير. النتيجة المرئية هي البكسل الثابت الذي يظهر كنقطة صغيرة جداً فقدت لونها إلى الداكن أو الفاتح. عندما يظل البكسل مضاء بشكل ثابت، يعرف ذلك باسم "النقطة الساطعة". عندما يظل البكسل أسود اللون، يعرف ذلك بـ "النقطة الداكنة".

في كل الحالات تقريباً، تكون وحدات البكسل الثابتة هذه صعبة الرؤية ولا تقلل من جودة الشاشة أو إمكانية استخدامها. إن شاشة بها ١ إلى ٥ بكسل تعتبر طبيعية وذات مستوى تنافسي. للمزيد من المعلومات، يرجى زيارة موقع Dell Support:

<http://www.dell.com/support/monitors>

إرشادات الصيانة

العناية بشاشتك

تنبيه: اقرأ واتبع تعليمات الأمان قبل تنظيف الشاشة.

تنبيه: قبل تنظيف الشاشة، افصل كبل طاقة الشاشة من المأخذ الكهربائي.



للاستخدام الأمثل، اتبع التعليمات في القائمة أدناه خلال فتح الشاشة، وتنظيفها، والتعامل معها:

- بلل قطعة قماش ناعمة ونظيفة بالماء لتنظيف الشاشة المضادة للكهرباء الإستاتيكية برفق. إن أمكن، استخدم منديلاً خاصاً لتنظيف الشاشة أو محلولاً مناسباً لطلاء الشاشة غير الإستاتيكية. تجنب استخدام البنزين أو التتر أو الأمونيا أو المنظفات القوية أو الهواء المضغوط.
- استخدم قطعة قماش رطبة دافئة لتنظيف البلاستيك. تجنب استخدام أي نوع من المنظفات حيث إن بعض المنظفات تترك أثراً دهنيًا على البلاستيك.
- إن لاحظت مسحوقاً أبيض عند فتح الشاشة؛ امسحها بقطعة قماش. حيث ينتج المسحوق الأبيض بسبب عملية شحن الشاشة.
- تعامل مع الشاشة بعناية لأن الشاشة ذات اللون الغامق قد تتعرض للخدش أو ظهور علامات بيضاء أكثر من الشاشة ذات اللون الفاتح.
- للمساعدة في الحفاظ على أفضل جودة للصور على شاشتك، استخدم برنامج حفظ شاشة متغير ديناميكياً وأغلق الشاشة في حالة عدم الاستخدام.

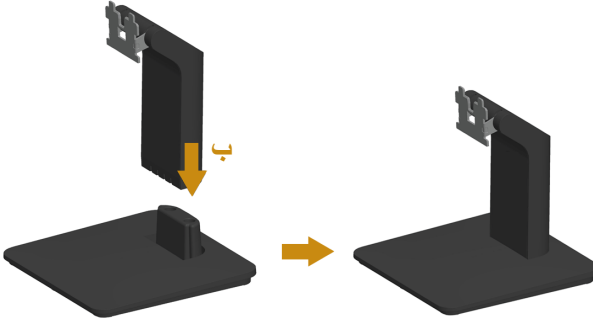
إعداد الشاشة

تثبيت الحامل

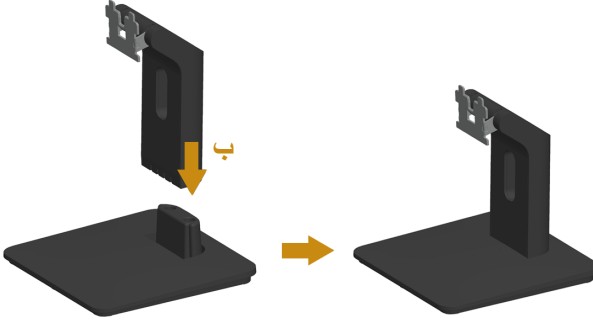
ملاحظة: يتم فك قاعدة الحامل عند شحن الشاشة من المصنع.

١- ركب رافعة الحامل بقاعدته.

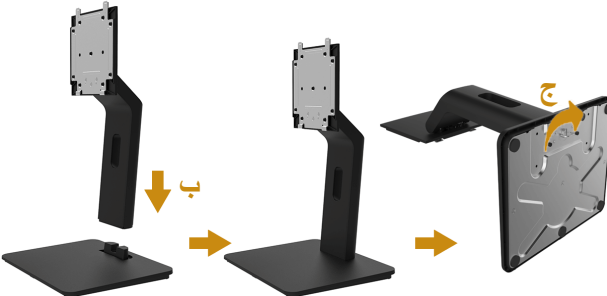
:E2015HV



:E2215HV



:E2715H



- أ- احرص على وضع قاعدة حامل الشاشة على سطح منضدة ثابت.
- ب- قم بتنصيب حامل الشاشة في الاتجاه الصحيح لأسفل بالقاعدة حتى يستقر في مكانه.
- ج- احكم ربط المسامير الموجود بالقاعدة.
- ٢- أرفق أجزاء الحامل مع الشاشة:

:E2015HV/E2215HV



- أ- ضع الشاشة على قطعة قماش ناعمة أو وسادة بالقرب من حافة المكتب.
- ب- قم بمحاذاة أجزاء الحامل المقوسة مع حز الشاشة.
- ج- قم بتنصيب الذراع على الشاشة حتى يستقر في مكانه.

:E2715H



- أ- قم بإزالة الغطاء وضع الشاشة على سطح مستوي.
- ب- قم بإدخال اللسانين الموجودين في الجزء الأمامي للحامل في التجويف الموجود في الجانب الخلفي للشاشة.
- ج- اضغط على الحامل حتى يستقر في مكانه.

توصيل الشاشة

⚠ **تحذير:** قبل الشروع في تنفيذ أي من الإجراءات الواردة في هذا القسم، يرجى اتباع تعليمات السلامة.
لتوصيل الشاشة بالكمبيوتر:

١- قم بإيقاف تشغيل الكمبيوتر وافصل كبل الطاقة.

٢- قم بتوصيل كبل موصل شاشة العرض الأبيض (DVI-D الرقمي) أو الأزرق (VGA التناظري) أو الأسود (DisplayPort) بمنفذ الفيديو المناظر على الجزء الخلفي من الكمبيوتر، وتجنب استعمال الكابلات الثلاثة في الوقت نفسه، ويمكنك استخدامها جميعًا فقط عند توصيلها بثلاثة أجهزة كمبيوتر مختلفة بأنظمة فيديو مناسبة.

توصيل كبل VGA الأزرق

:E2015HV



:E2215HV



:E2715H



توصيل كبل DVI الأبيض (لطرز E2715H فقط)

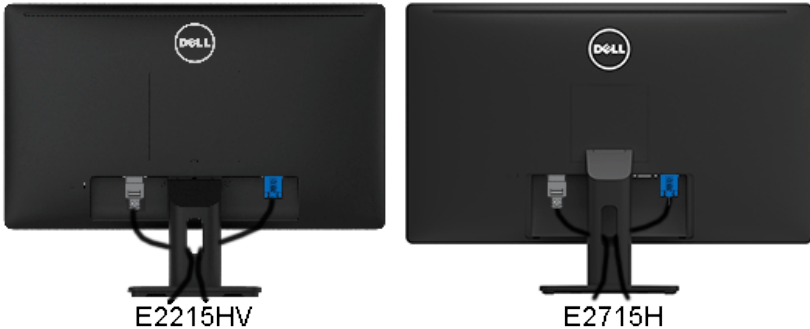


توصيل كبل DP الأسود (لطرز E2715H فقط)



ملاحظة: تستخدم الرسومات بغرض التوضيح فقط. قد يختلف المظهر على الكمبيوتر.

تنظيم الكبلات (لطرزي E2215HV / E2715H)



بعد الانتهاء من توصيل جميع الكبلات الضرورية بالشاشة وجهاز الكمبيوتر (انظر الرسم التوضيحي لتوصيل الكبل بالشاشة)، قم بتنظيمها كما هو موضح أعلاه.

تركيب غطاء الكبل (لطرز E2715H فقط)

ملاحظة: يتم فصل غطاء الكبل عند شحن الشاشة من المصنع.



لتركيب غطاء الكبل:

- 1- أدخل اللسانين الموجودين في الجزء السفلي لغطاء الكبل في التجويف الموجود في الجزء الخلفي للشاشة.
- 2- اضغط على غطاء الكبل حتى يستقر في مكانه.

إزالة حامل الشاشة

ملاحظة: خاص بالشاشة المزودة بحامل. في حالة شراء أي حامل آخر، يرجى الرجوع إلي دليل تركيب الحامل لاتباع التعليمات الخاصة به.

بعد وضع الشاشة اللوحية علي قطعة قماش أو وسادة، اتبع الخطوات التالية لفك القاعدة:

E2015HV



:E2215HV



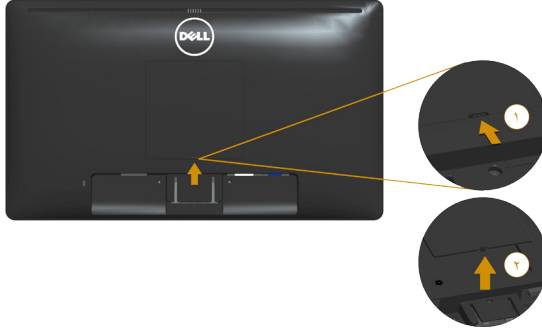
- ١- استخدم مفك براغي طويل لدفع المزلاج المتحرر الموجود عند فتحة أعلى الحامل.
- ٢- بمجرد تحرير المزلاج، قم بفك القاعدة من الشاشة.

:E2715H

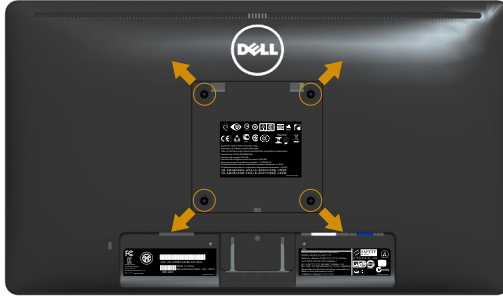


- ١- اضغط مع الاستمرار على زر تحرير الحامل.
- ٢- ارفع الحامل لأعلى بعيداً عن الشاشة.

التثبيت على الحائط (اختياري)



الشكل ١



الشكل ٢

(أبعاد المسامير: M4 × 10 ملم). راجع التعليمات المرفقة مع مجموعة تثبيت القاعدة المتوافقة مع VESA.

- ١- ضع الشاشة اللوحية علي قطعة ملابس ناعمة أو بطانة علي سطح منضدة مستو وثابت.
- ٢- قم بإزالة الحامل.

٣- قم بفك البراغي المثبتة على غطاء VESA (الشكل ١)

٤- استخدم مفكاً لإزالة المسامير الأربعة الخاصة بإحكام غلق الغطاء البلاستيكي. (الشكل ٢)

٥- وصل حامل التثبيت بمجموعة التثبيت علي الحائط ومنها إلي الشاشة.

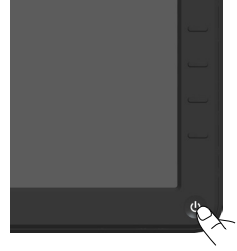
٦- ثبت الشاشة علي الحائط من خلال اتباع التعليمات المرفقة مع مجموعة تثبيت القاعدة.

📌 **ملاحظة:** للاستخدام فقط مع مسك التثبيت على الحائط للأجهزة التي خضعت لاختبارات معامل الاختبار والمدرجة على قائمة UL بقدرة تحمل وزن/حمل ٢,٣٨ كجم كحد أدنى لطراز (E2015HV) / ٢,٩٠ / كجم لطراز (E2215HV) / ٤,٥٣ جم لطراز (E2715H).

تشغيل الشاشة

بدء تشغيل الشاشة

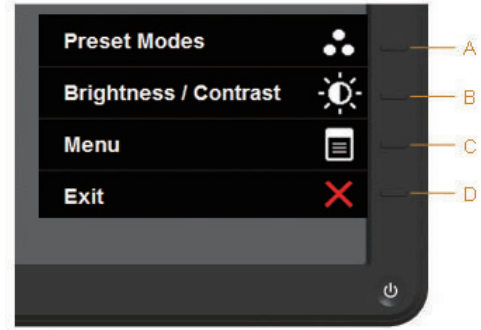
اضغط على الزر  لتشغيل الشاشة.



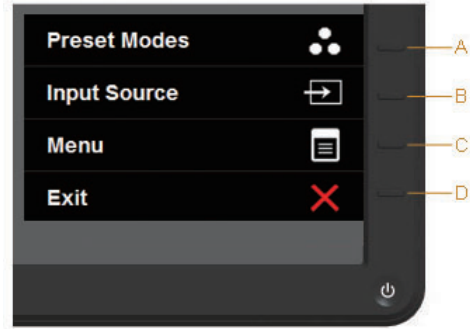
استخدام عناصر تحكم اللوحة الأمامية

استخدم المفاتيح في مقدمة الشاشة لضبط إعدادات الصورة.

:E2015HV/E2215HV



الوصف	مفاتيح اللوحة الأمامية
استخدم مفتاح الأوضاع مسبقة الضبط للاختيار من بين قائمة أوضاع الألوان مسبقة الضبط. انظر استخدام قائمة الخيارات المعروضة على الشاشة.	 A أوضاع مسبقة الضبط
استخدم مفتاح السطوع / التباين للوصول مباشرة إلى قائمة التحكم في "السطوع" و"التباين".	 B السطوع / التباين
استخدم مفتاح القائمة لفتح الخيارات المعروضة على الشاشة (OSD).	 C قائمة
استخدم مفتاح الخروج للخروج من الخيارات المعروضة على الشاشة من القائمة والقوائم الفرعية.	 D خروج



الوصف	مفاتيح اللوحة الأمامية	
استخدم مفتاح الأوضاع مسبقة الضبط للاختيار من بين قائمة أوضاع الألوان مسبقة الضبط. انظر استخدام قائمة الخيارات المعروضة على الشاشة.		A
استخدم مفتاح Input Source (مصدر الدخل) للمفاضلة بين إشارات الفيديو المختلفة التي ربما تكون متصلة بالشاشة. <ul style="list-style-type: none"> • إدخال VGA • دخل DVI-D • منفذ دخل Displayport 		B
استخدم مفتاح القائمة لفتح الخيارات المعروضة على الشاشة (OSD).		C
استخدم مفتاح الخروج للخروج من الخيارات المعروضة على الشاشة من القائمة والقوائم الفرعية.		D

مفاتيح اللوحة الأمامية



الوصف	مفاتيح اللوحة الأمامية	
استخدم المفتاح أعلى لضبط (زيادة النطاقات) العناصر في قائمة الخيارات المعروضة على الشاشة.		A
استخدم المفتاح أسفل لضبط (تقليل النطاقات) العناصر في قائمة الخيارات المعروضة على الشاشة.		B
استخدم المفتاح موافق لتأكيد تحديك.		C
استخدم المفتاح رجوع للعودة إلى القائمة السابقة.		D

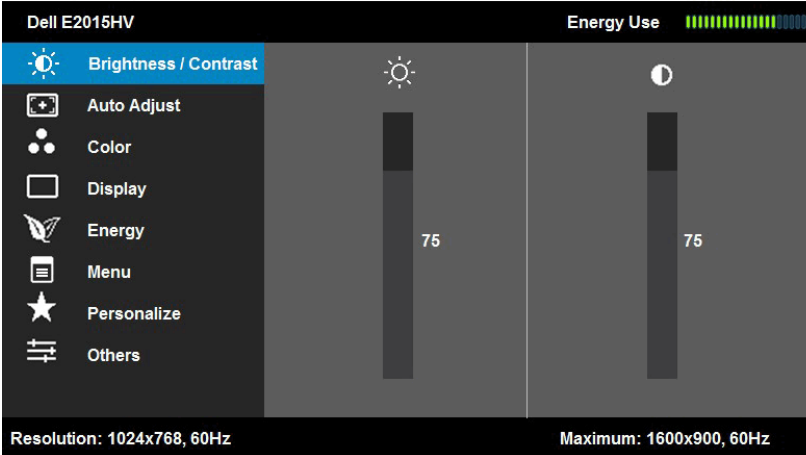
استخدام قائمة الخيارات المعروضة على الشاشة

الوصول إلى نظام القائمة

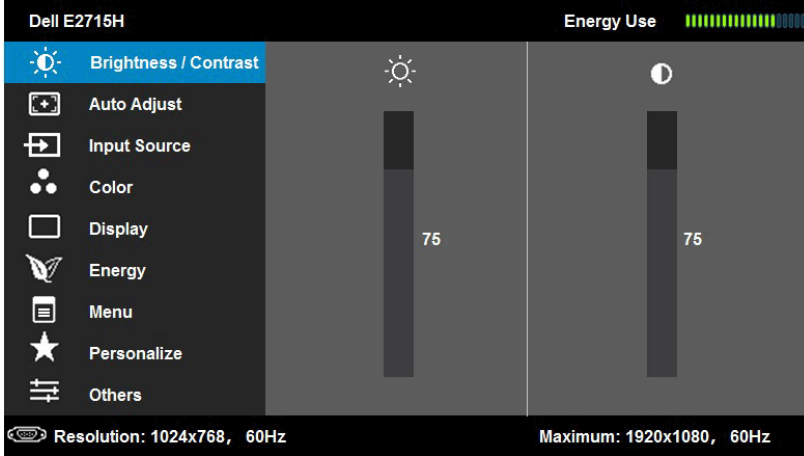
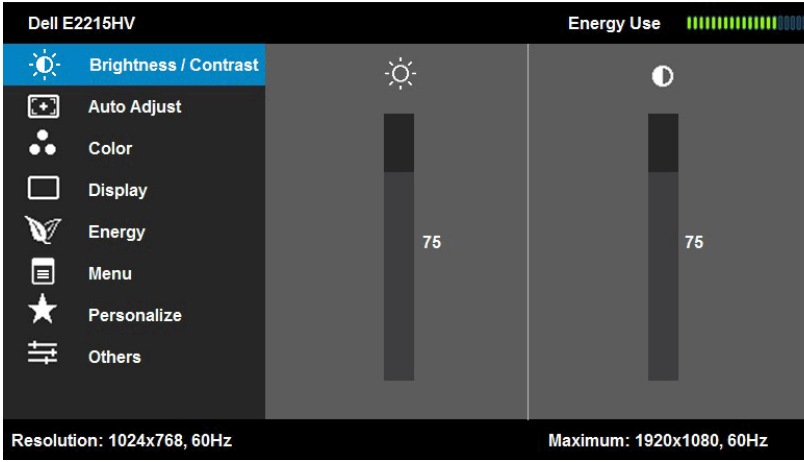
ملاحظة: في حالة تغيير الإعدادات ثم المتابعة إلى قائمة أخرى أو الخروج من قائمة الخيارات المعروضة على الشاشة، تقوم الشاشة تلقائيًا بحفظ هذه التغييرات. تحفظ التغييرات إذا قمت بتغيير الإعدادات ثم انتظر اختفاء قائمة الخيارات المعروضة على الشاشة.

١- اضغط على الزر  لفتح قائمة الخيارات المعروضة على الشاشة وعرض القائمة الرئيسية.

القائمة الرئيسية



The screenshot shows the main menu of the Dell E2015HV. The menu items are: Brightness / Contrast, Auto Adjust, Color, Display, Energy, Menu, Personalize, and Others. The Brightness / Contrast and Energy Use settings are both set to 75. The resolution is 1024x768, 60Hz, and the maximum resolution is 1600x900, 60Hz. On the right side, there are navigation keys: up, down, right, and a red X key.

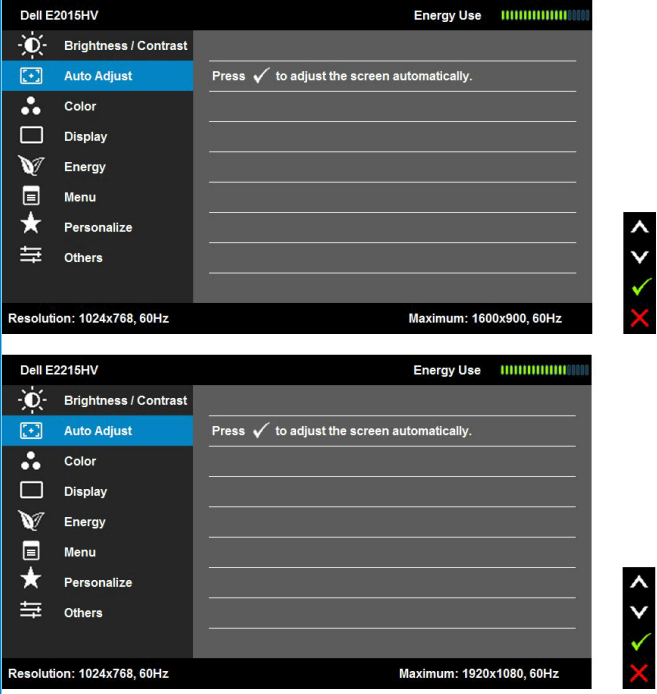



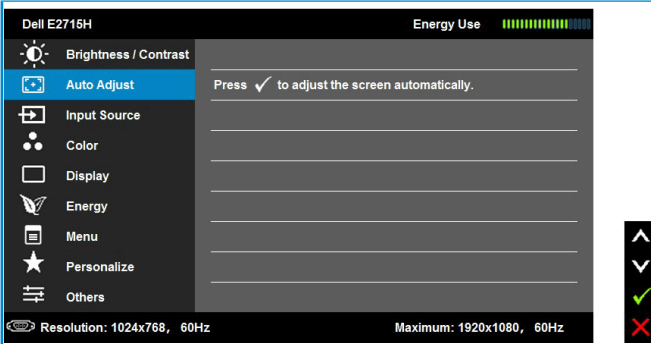
ملاحظة: لا تتوفر خاصية الضبط التلقائي إلا في حالة استخدام موصل (VGA) التناظري.

- ٢- اضغط على **⬆** والأزرار **⬅** للتبديل بين الخيارات في القائمة. عند التنقل من رمز واحد إلى آخر، يتم تمييز اسم الخيار.
- ٣- لتحديد العنصر المميز في القائمة اضغط على الزر **➡** مرة أخرى.
- ٤- اضغط على **⬆** والأزرار **⬅** لتحديد المعلمة المطلوبة.
- ٥- اضغط على الزر **➡** للدخول إلى شريط التمرير ثم استخدم الزرين **⬆** أو **⬅** حسب المؤشرات في القائمة، لإجراء التغييرات.
- ٦- حدد **⬅** للرجوع إلى القائمة السابقة بدون قبول الإعدادات الحالية أو **⬅** للقبول والرجوع إلى القائمة السابقة.

يوضح الجدول الوارد أدناه قائمة بجميع خيارات قائمة المعلومات المعروضة على الشاشة ووظائفها.

الوصف	قائمة وقوائم فرعية	رمز
يوضح هذا العداد مستوى الطاقة المستخدم من قبل الشاشة في الوقت الفعلي.	استخدام الطاقة	
استخدم قائمة السطوع والتباين لضبط السطوع /التباين.	السطوع / التباين	

<p>يسمح بضبط السطوع أو إضاءة الخلفية. اضغط على المفتاح ⬆ لزيادة السطوع واضغط على المفتاح ⬇ لتقليل السطوع (الحد الأدنى ٠ ~ الحد الأقصى ١٠٠).</p>	<p>Brightness (السطوع)</p>	
<p>يسمح بضبط التباين أو درجة الاختلاف بين الظلام والإضاءة على الشاشة. اضبط السطوع أولاً، ثم اضبط التباين فقط إذا كنت تحتاج إلى مزيد من الضبط. اضغط على المفتاح ⬆ لزيادة التباين واضغط على المفتاح ⬇ لتقليل التباين (الحد الأدنى ٠ ~ الحد الأقصى ١٠٠).</p>	<p>Contrast (التباين)</p>	
<p>استخدم هذا الزر لتمكين خاصية الإعداد التلقائي وقائمة الضبط.</p> 	<p>الضبط التلقائي</p> 	

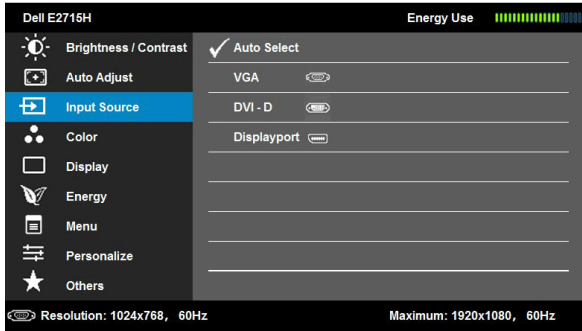




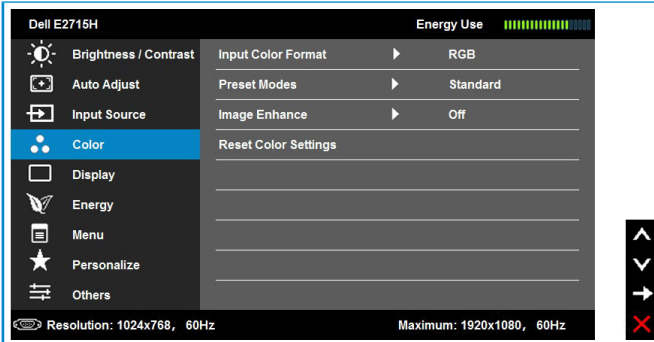
تظهر الرسالة التالية على شاشة سوداء أثناء إجراء الشاشة لعملية ضبط التلقائي مع الدخول الحالي:

Auto Adjustment in Progress...

تتيح خاصية الضبط التلقائي للشاشة إجراء ضبط ذاتي حتى تتوافق مع إشارة الفيديو الواردة. بعد استخدام خاصية الضبط التلقائي، يمكن توليف الشاشة باستخدام Pixel Clock (ساعة البكسل) و Phase controls (مفاتيح تحكم الفارق الزمني) المدرجة في **Display (عرض الشاشة)**.

ملاحظة: لا تنشط خاصية Auto Adjust (الضبط التلقائي) إذا تم الضغط على الزر حال عدم وجود إشارة دخل فيديو نشطة أو في حالة عدم توصيل الكبلات. تتوفر هذه الخاصية في حالة استخدام موصل (VGA) التناظري فقط.

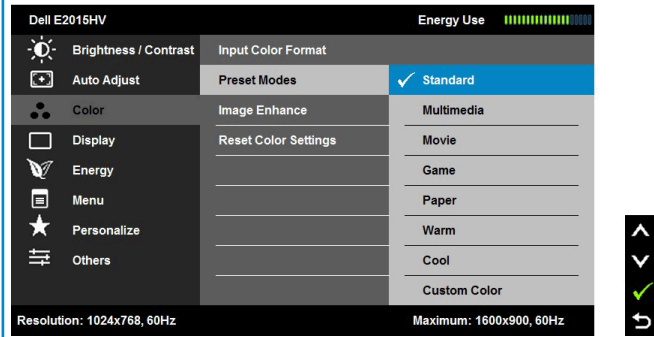
<p>استخدم قائمة مصدر الدخل للاختيار بين إشارات الفيديو المختلفة التي قد تكون موصلة بالشاشة.</p> 	<p>Input Source (مصدر الدخل) E2715H (لتراز فقط)</p>	
<p>اختر خاصية Auto Select (تحديد تلقائي) للكشف عن إشارات الدخل المتاحة.</p>	<p>تحديد تلقائي</p>	
<p>اختر منفذ دخل VGA عند استخدام موصل (VGA) التناظري. اضغط على زر  لاختيار مصدر الدخل VGA.</p>	<p>VGA</p>	
<p>اختر منفذ دخل DVI-D عند استخدام موصل (DVI) الرقمي. اضغط على زر  لاختيار مصدر الدخل VGA.</p>	<p>DVI-D</p>	
<p>حدد دخل DisplayPort عند استخدام موصل DP. اضغط على زر  لاختيار مصدر الدخل DP.</p>	<p>ميناء العرض</p>	
<p>استخدم قائمة Color (الألوان) لضبط إعدادات ألوان الشاشة.</p> 	<p>اللون</p>	



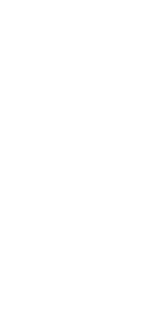
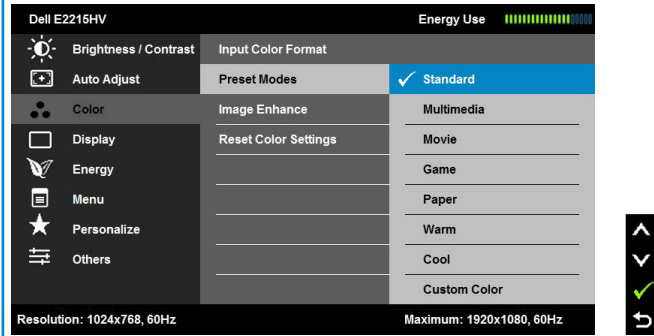
يسمح بضبط وضع إدخال الفيديو على:

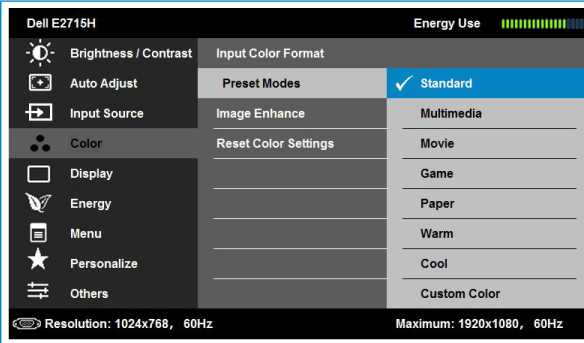
- **RGB**: حدد هذا الخيار إذا كانت الشاشة موصلة بالكمبيوتر أو مشغل DVD باستخدام كبل HDMI بمهايئ DVI.
- **YPbPr**: حدد هذا الخيار إذا كان مشغل DVD يدعم خرج YPbPr فقط.

تنسيق لون الإدخال



أوضاع مسبقة الضبط



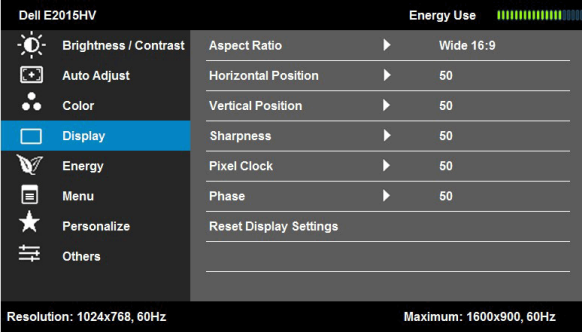
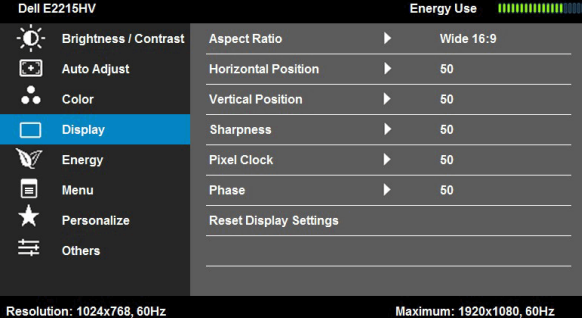



Standard (قياسي): يُحمل إعدادات الألوان الافتراضية للشاشة. هذا

- هو الوضع مسبق الضبط الافتراضي.
- الوسائط المتعددة: يُحمل إعدادات الألوان المثالية لتطبيقات الوسائط المتعددة.
- أفلام: يُحمل إعدادات الألوان المثالية للأفلام.
- لعبة: يُحمل إعدادات الألوان المثالية لمعظم تطبيقات الألعاب.
- Paper (الورق):** تحميل إعدادات الحدة والسطوع المثالية لعرض النص. ويمزج خلفية النص لمحاكاة الوسائط الورقية دون أن يؤثر ذلك على الصور الملونة. ينطبق على تنسيق دخل RGB فقط.
- دافئ:** يُزيد درجة اللون. تظهر الشاشة أكثر دفئاً مع لون خفيف أحمر/أصفر.
- هادئ:** يُقلل درجة اللون. تظهر الشاشة أهدأ مع لون خفيف أزرق.
- لون مخصص:** يسمح بالضبط اليدوي لإعدادات الألوان. اضغط على المفتاحين **⬆** و **⬇** لضبط قيم الأحمر والأخضر والأزرق وإنشاء وضع لون مسبق الضبط خاص بك.

تدرج اللون

- يمكن أن تحول هذه الميزة لون صورة الفيديو من الأخضر إلى الأرجواني. يُستخدم هذا لضبط درجة اللون الطبيعي المطلوب. استخدم زر **⬆** أو **⬇** لضبط تدرج اللون من "٠" إلى "١٠٠".
- اضغط **⬆** لزيادة المظهر الأحادي اللون لصورة الفيديو.
 - اضغط **⬇** لزيادة المظهر الغني بالألوان لصورة الفيديو.
- ملاحظة: يُعد ضبط تدرج اللون متاحاً في وضع الضبط المسبق لـ **Movie (الأفلام)** أو **Game (الألعاب)** فقط.

<p>تسمح هذه الميزة بضبط تشبع اللون في صورة الفيديو. استخدم ⬆ أو ⬇ لضبط تدرج اللون من ٠ إلى ١٠٠.</p> <p>اضغط ⬆ لزيادة المظهر الأحادي اللون لصورة الفيديو.</p> <p>اضغط ⬇ لزيادة المظهر الغني بالألوان لصورة الفيديو.</p> <p>ملاحظة: يُعد ضبط التشبع متاحًا في وضع الضبط المسبق لـ Movie (الأفلام) أو Game (الألعاب) فقط.</p>	<p>التشبع</p>	
<p>تعمل تلقائيًا على تحسين درجة وضوح الصور ودرجة تدرج الألوان وتعزيز درجة تباين الألوان ووضوح الصور.</p> <p>ملاحظة: لا تتوفر خاصية تحسين الصور إلا في وضع الضبط المسبق لـ Standard (قياسي) أو Multimedia (متعدد الوسائط) أو Movie (أفلام) أو Game (ألعاب).</p>	<p>Image Enhance (تحسين الصور)</p>	
<p>لإعادة ضبط إعدادات ألوان الشاشة إلى الإعدادات الافتراضية.</p>	<p>إعادة ضبط إعدادات الألوان</p>	
<p>استخدم قائمة Displays (عروض الشاشة) لضبط إعدادات عرض الشاشة.</p>  	<p>Display (شاشة العرض)</p> 	

		
<p>ضبط نسبة عرض الصورة إلى ارتفاعها كـ ٩:١٦ أو ٣:٤ أو ٤:٥ ملاحظة: لا يتطلب الأمر تمكين وضع Wide ٩:١٦ عند استخدام الحد الأقصى لدقة الوضع المسبق ١٦٠٠ x ٩٠٠ (لتراز E2015HV) أو ١٩٢٠ x ١٠٨٠ (لترازي E2215HV/E2715H).</p>	<p>نسبة الارتفاع إلى العرض</p>	
<p>استخدم الزر ⬆ أو ⬇ لضبط الصورة يسارًا ويمينًا. الحد الأدنى "٠" (-). الحد الأقصى "١٠٠" (+).</p>	<p>الوضع الأفقي</p>	
<p>استخدم الزر ⬆ أو ⬇ لضبط الصورة أعلى وأسفل. الحد الأدنى "٠" (-). الحد الأقصى "١٠٠" (+).</p>	<p>الوضع الرأسي</p>	
<p>بإمكان هذه الميزة أن تجعل الصورة تبدو أكثر حدة أو أكثر نعومة. استخدم ⬆ أو ⬇ لضبط الحدة من "٠" إلى "١٠٠".</p>	<p>الحدة</p>	
<p>تتيح إعدادات خاصة Pixel Clock (ساعة البكسل) و Phase (الفارق الزمني) ضبط الشاشة حسبما ترغب. استخدم الزر ⬆ أو ⬇ لضبط أفضل جودة للصورة.</p>	<p>ساعة البكسل</p>	
<p>إن لم تصل إلى النتيجة المرغوب فيها باستخدام إعدادات Phase (الفارق الزمني)، استخدم إعدادات Pixel Clock (ساعة البكسل) (رديء) ثم استخدم Phase (الفارق الزمني) (fine) (جيد) مرة أخرى. ملاحظة: تتوفر خاصية إعدادات Pixel Clock (ساعة البكسل) و Phase (الفارق الزمني) عند استخدام منفذ دخل VGA فقط.</p>	<p>الفارق الزمني</p>	
<p>حدد هذا الخيار لاستعادة إعدادات العرض الافتراضية.</p>	<p>إعادة ضبط إعدادات العرض</p>	



Dell E2015HV Energy Use

Brightness / Contrast	Power Button LED	<input checked="" type="checkbox"/> On During Active
Auto Adjust	Reset Energy Settings	Off During Active
Color		
Display		
Energy		
Menu		
Personalize		
Others		

Resolution: 1024x768, 60Hz Maximum: 1600x900, 60Hz



Dell E2215HV Energy Use

Brightness / Contrast	Power Button LED	<input checked="" type="checkbox"/> On During Active
Auto Adjust	Reset Energy Settings	Off During Active
Color		
Display		
Energy		
Menu		
Personalize		
Others		

Resolution: 1024x768, 60Hz Maximum: 1920x1080, 60Hz



Dell E2715H Energy Use

Brightness / Contrast	Power Button LED	<input checked="" type="checkbox"/> On During Active
Auto Adjust	Reset Energy Settings	Off During Active
Input Source		
Color		
Display		
Energy		
Menu		
Personalize		
Others		

Resolution: 1024x768, 60Hz Maximum: 1920x1080, 60Hz



يسمح بتشغيل مؤشر LED أو إيقاف تشغيله بغية توفير الطاقة.

زر LED للطاقة

حدد هذا الخيار لاستعادة إعدادات الطاقة الافتراضية.

إعادة ضبط إعدادات الطاقة



حدد هذا الخيار لضبط إعدادات الخيارات المعروضة على الشاشة مثل لغات الخيارات المعروضة على الشاشة والمدة الزمنية التي تظهر فيها القائمة على الشاشة وما إلى ذلك.

Dell E2015HV Energy Use

Brightness / Contrast Language ▶ English

Auto Adjust Transparency ▶ 20

Color Timer ▶ 20s

Display Lock ▶ Unlock

Energy Reset Menu Settings

Menu

Personalize

Others

Resolution: 1024x768, 60Hz Maximum: 1600x900, 60Hz



Dell E2215HV Energy Use

Brightness / Contrast Language ▶ English

Auto Adjust Transparency ▶ 20

Color Timer ▶ 20s

Display Lock ▶ Unlock

Energy Reset Menu Settings

Menu

Personalize

Others

Resolution: 1024x768, 60Hz Maximum: 1920x1080, 60Hz



Dell E2715H Energy Use

Brightness / Contrast Language ▶ English

Auto Adjust Transparency ▶ 20

Input Source Timer ▶ 20s

Color Lock ▶ Unlock

Display Reset Menu Settings

Energy

Menu

Personalize

Others

Resolution: 1024x768, 60Hz Maximum: 1920x1080, 60Hz

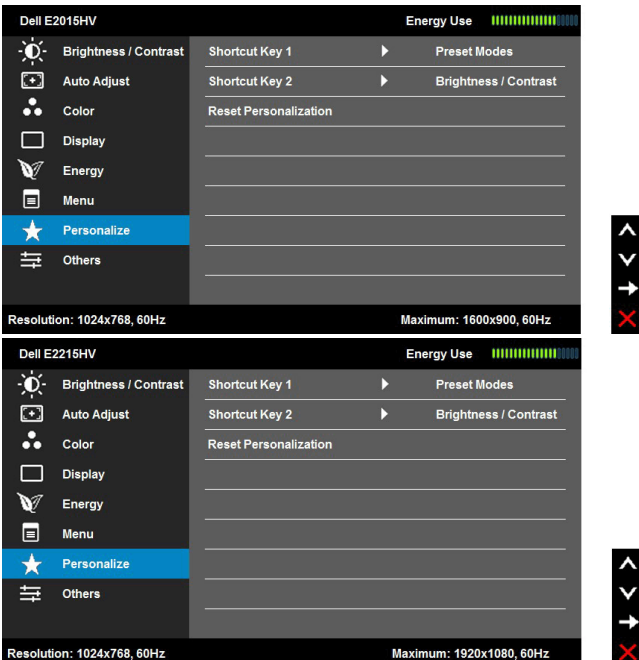



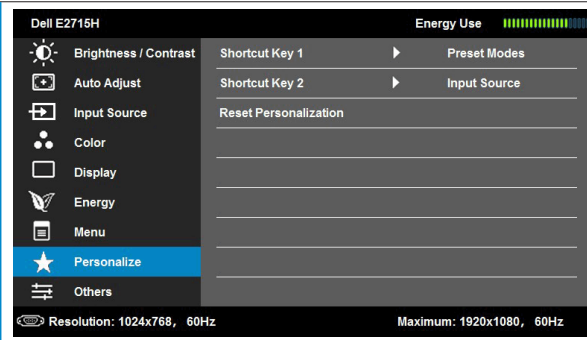
يسمح بتعيين عرض الخيارات المعروضة على الشاشة بلغة من ثمانية لغات: الإنجليزية أو الإسبانية أو الفرنسية أو الألمانية أو البرتغالية البرازيلية أو الروسية أو الصينية المبسطة أو اليابانية.

اللغة

يسمح بضبط خلفية الخيارات المعروضة على الشاشة من غير شفاف إلى شفاف.

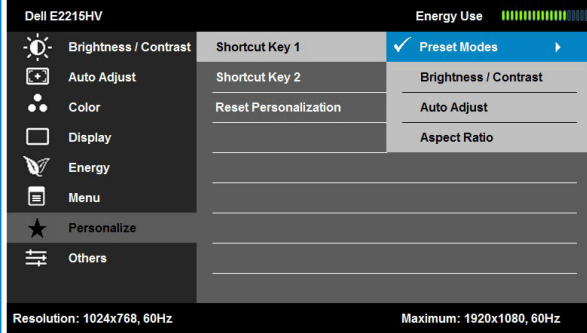
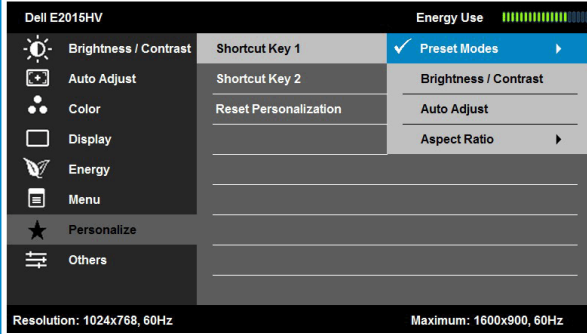
الشفافية

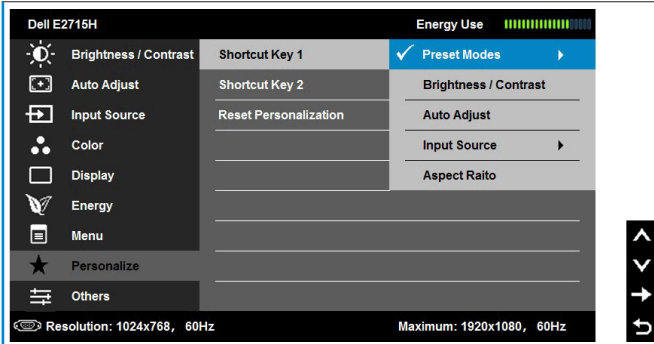
<p>يسمح بتعيين الوقت الذي ستبقى فيه الخيارات المعروضة على الشاشة نشطة بعد الضغط على مفتاح على الشاشة.</p> <p>استخدام المفاتيح ⌘ و ⌥ لضبط شريط التمرير بزيادة ثانية واحدة، من ٥ إلى ٦٠ ثانية.</p>	<p>الموقت</p>
<p>يتحكم في وصول المستخدم إلى عمليات الضبط عند تحديد "قفل"، لا يسمح بعمليات ضبط المستخدم. جميع المفاتيح مقفلة باستثناء المفتاح ⌘.</p> <p>ملاحظة: عند قفل الخيارات المعروضة على الشاشة، سيؤدي الضغط على مفتاح القائمة إلى انتقالك مباشرة إلى قائمة إعدادات الخيارات المعروضة على الشاشة مع "قفل" الخيارات المعروضة على الشاشة" المحدد مسبقاً في الإدخال. اضغط مع الاستمرار على المفتاح ⌘ لمدة ١٠ ثانية لإلغاء القفل والسماح للمستخدم بالوصول إلى جميع الإعدادات القابلة للتطبيق.</p>	<p>القفل</p>
<p>حدد هذا الخيار لاستعادة إعدادات القائمة الافتراضية.</p>	<p>إعادة ضبط إعدادات القائمة</p>
<p>تحديد هذا الخيار يتيح تحديد مفاتيح للاختصار.</p> 	<p>التخصيص</p> 



مفتاح الاختصار ١

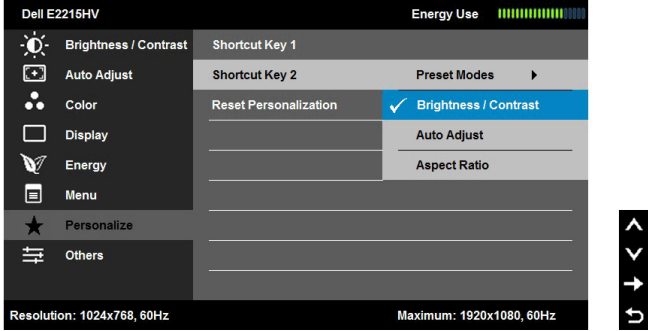
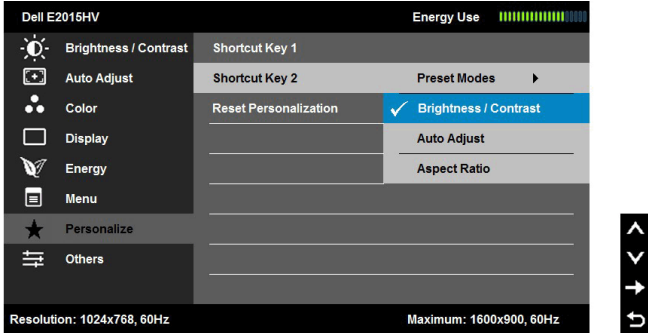
يمكن للمستخدم الاختيار من بين وظائف (الأوضاع مسبقة الضبط) Preset Modes و (السطوع/التباين) Brightness/Contrast و (الضبط التلقائي) Auto Adjust و (مصدر الدخل) Input Source و (التراس E2715H فقط) Aspect Ratio (نسبة العرض إلى الارتفاع) وضبطها كمفتاح اختصار.

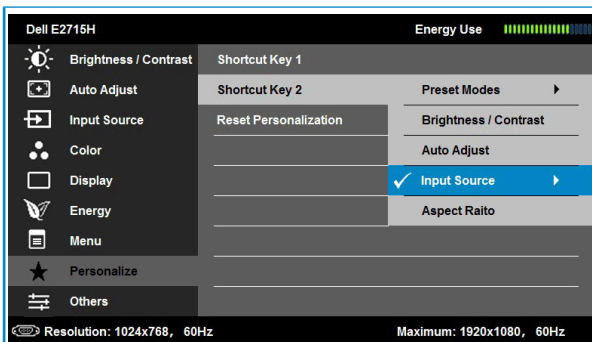




مفتاح الاختصار ٢

يمكن للمستخدم الاختيار من بين وظائف Preset Modes (الأوضاع مسبقة الضبط) و Brightness/Contrast (السطوع/التباين) و Auto Adjust (الضبط التلقائي) و Input Source (مصدر الدخل) (لطرز E2715H فقط) و Aspect Ratio (نسبة العرض إلى الارتفاع) وضبطها كمفتاح اختصار.

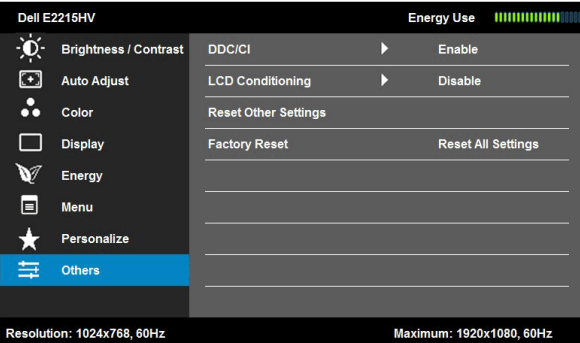
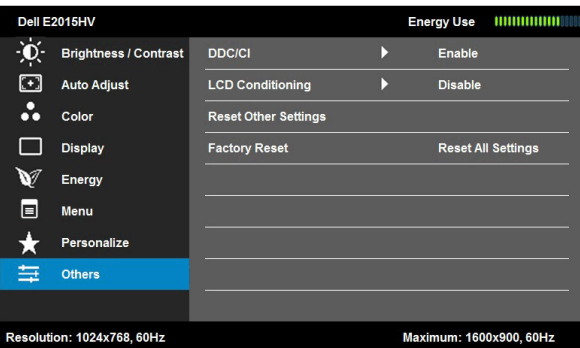


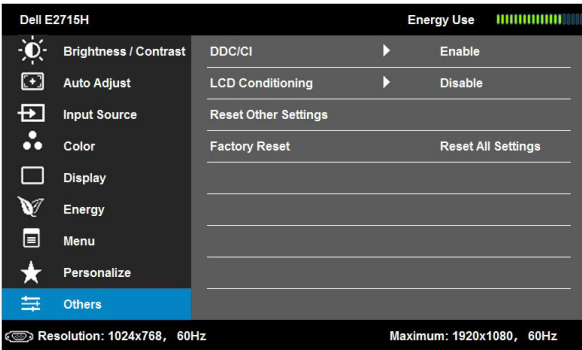


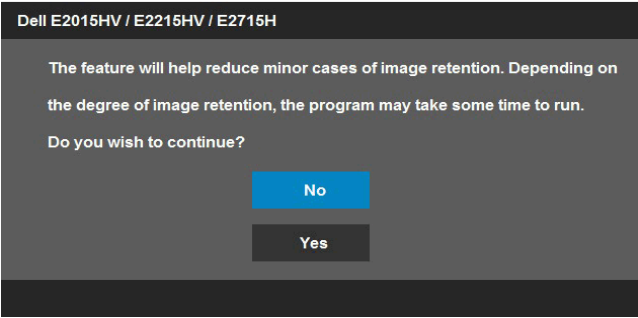
يتيح لك إعادة مفتاح الاختصار إلى الإعداد الافتراضي.

Reset Personalization
(إعادة ضبط التخصيص)

غير ذلك

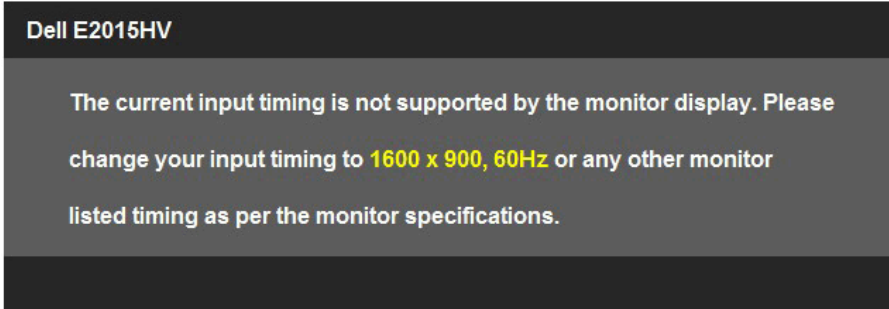


		
<p>يُسمح بـ DDC/CI (قناة بيانات العرض/واجهة الأوامر) لبرنامج في الكمبيوتر بضبط إعدادات عرض الشاشة مثل السطوع وتوازن الألوان وغير ذلك. تمكين (افتراضي): يُحسن أداء الشاشة ويوفر تجربة أفضل للعميل. تعطيل: تُعطل خيار DDC/CI وتظهر الرسالة التالية على الشاشة.</p> <div data-bbox="128 630 756 973"> <p>Dell E2015HV / E2215HV / E2715H</p> <p>The function of adjusting display setting using PC application will be disabled.</p> <p>Do you wish to disable DDC/CI function?</p> <p><input type="button" value="No"/></p> <p><input type="button" value="Yes"/></p> </div>	DDC/CI	

<p>ستساعد هذه الميزة في تقليل حالات بسيطة لاحتجاز الصورة.</p> <p>إذا كانت الصورة تبدو محجوزة على الشاشة، فحدد تهيئة LCD للمساعدة في تقليل احتجاز أي صورة. قد يستغرق استخدام ميزة تهيئة LCD بعض الوقت. لا يمكن لميزة تهيئة LCD إزالة الحالات الصعبة لاحتجاز الصورة أو الاحتراق.</p> <p>ملاحظة: استخدم تهيئة LCD فقط عندما تواجه مشكلة مع احتجاز الصورة.</p> <p>تظهر رسالة التحذير أدناه بمجرد تحديد المستخدم "تمكين" تهيئة LCD.</p> 	<p>تهيئة LCD</p>
<p>حدد هذا الخيار لاستعادة إعدادات أخرى الافتراضية، مثل DDC/CI.</p>	<p>إعادة ضبط إعدادات أخرى</p>
<p>يُعيد ضبط كل إعدادات الخيارات المعروضة على الشاشة إلى القيم مسبقة الضبط في المصنع.</p>	<p>إعادة ضبط إعدادات المصنع</p>

رسائل OSD

عندما لا تدعم الشاشة وضع دقة معينة ستشاهد الرسالة التالية:



Dell E2215HV / E2715H

The current input timing is not supported by the monitor display. Please change your input timing to **1920 x 1080, 60Hz** or any other monitor listed timing as per the monitor specifications.

مما يعني أن الشاشة يتعذر عليها التزامن مع الإشارة التي يتم استلامها من الكمبيوتر. انظر مواصفات الشاشة لمعرفة نطاقات التردد الأفقي والرأسي القابلة للتوجيه باستخدام هذه الشاشة. الوضع الموصى به هو ١٦٠٠ x ٩٠٠ (لطرز E2015HV) أو ١٩٢٠ x ١٠٨٠ (لطرزي E2215HV/E2715H).

ستشاهد الرسالة التالية قبل تعطيل وظيفة DDC/CI.

Dell E2015HV / E2215HV / E2715H

The function of adjusting display setting using PC application will be disabled.

Do you wish to disable DDC/CI function?

No

Yes

عند دخول الشاشة في وضع توفير الطاقة، تظهر الرسالة التالية:

Dell E2015HV / E2215HV / E2715H

Entering Power Save Mode.

قم بتنشيط الكمبيوتر وإيقاظ الشاشة للوصول إلى قائمة الخيارات المعروضة على الشاشة.
إذا ضغطت على أي زر خلاف زر الطاقة، ستظهر الرسائل التالية حسب الإدخال المحدد:

Dell E2015HV / E2215HV

There is no signal coming from your computer. Press any key on the keyboard or move the mouse to wake it up.

E2715H

There is no signal coming from your computer. Press any key on the keyboard or move the mouse to wake it up. If there is no display, press the monitor button now to select the correct input source on the On-Screen-Display menu.

في حال عدم توصيل كبل VGA أو DP، يظهر مربع حوار متحرك كما هو موضح أدناه. ستدخل الشاشة في وضع توفير الطاقة بعد مرور ٥ دقائق إذا تُركت على هذه الحالة.

Dell E2015HV / E2215HV / E2715H



No VGA Cable

The display will go into Power Save Mode in 5 minutes

www.dell.com/support/monitors

Dell E2715H



No DVI-D Cable

The display will go into Power Save Mode in 5 minutes.

www.dell.com/support/monitors

Dell E2715H



No DisplayPort Cable

The display will go into Power Save Mode in 5 minutes.

www.dell.com/support/monitors

انظر اختبار ذاتي للحصول على المزيد من المعلومات.

إعداد الدقة القصوى

أنظمة التشغيل Windows Vista® أو Windows® 7 أو Windows® 8 أو Windows 8.1:

١- بالنسبة لنظام التشغيل Windows® 8 أو Windows® 8.1 فقط، حدد إمالة سطح المكتب للتحويل إلى سطح المكتب التقليدي.

٢- انقر بزر الماوس الأيمن على سطح المكتب ومن ثم انقر فوق **دقة الشاشة**.

٣- انقر فوق القائمة المنسدلة من **screen resolution** (دقة الشاشة) وحدد ١٦٠٠ x ٩٠٠ (لطرز E2015HV) أو ١٩٢٠ x ١٠٨٠ (لطرزي E2215HV/E2715H).

٤- انقر فوق موافق.

إن لم يكن خيار ٩٠٠ x ١٦٠٠ (لطرز E2015HV) أو ١٩٢٠ x ١٠٨٠ (لطرزي E2215HV/E2715H) ضمن الخيارات، فربما تحتاج إلى تحديث مشغل برامج الرسوم الخاص بك. استناداً إلى الكمبيوتر، أكمل أحد الإجراءات التالية:

إذا كان لديك كمبيوتر محمول أو سطح مكتب Dell:

- يرجى الذهاب إلى موقعنا على الإنترنت www.dell.com/support وإدخال رقم الصيانة الخاص بك ثم قم بتنزيل أحدث برنامج تشغيل لبطاقة الرسومات الخاصة بك.

إذا كنت تستخدم كمبيوتر خلاف Dell (محمول أو سطح مكتب):

- انتقل إلى موقع الدعم للكمبيوتر وقم بتنزيل أحدث برنامج تشغيل للرسومات.
- انتقل إلى موقع ويب بطاقة الرسومات وقم بتنزيل أحدث برنامج تشغيل للرسومات.

بفضل القاعدة المضمنة، يمكنك إمالة الشاشة بالزاوية التي توفر أكثر أوضاع المشاهدة راحة.

:E2015HV/E2215HV

٥ درجة نموذجي (الحد الأقصى ٥٠,٥ درجة) ٢١ درجة نموذجي (الحد الأقصى ٢٢ درجة)

٥ درجة نموذجي (الحد الأقصى ٥٠,٥ درجة) ٢١ درجة نموذجي (الحد الأقصى ٢٢ درجة)



E2015HV



E2215HV

:E2715H

٥ درجة نموذجي (الحد الأقصى ٥٠,٥ درجة) ٢١ درجة نموذجي (الحد الأقصى ٢٢ درجة)



ملاحظة: يتم فك قاعدة الحامل عند شحن الشاشة من المصنع.



استكشاف الأعطال وإصلاحها

⚠️ تحذير: قبل الشروع في تنفيذ أي من الإجراءات الواردة في هذا القسم، يرجى اتباع تعليمات السلامة.

اختبار ذاتي

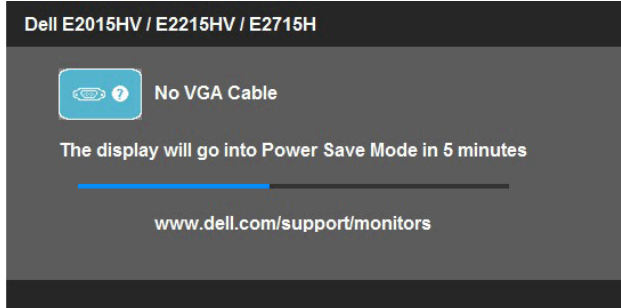
توفر شاشتك ميزة الاختبار الذاتي الذي يسمح بالتحقق مما إذا كانت الشاشة تعمل بشكل صحيح. إذا كان الكمبيوتر والشاشة متصلان على نحو سليم ولكن الشاشة معتمة، ابدأ في تشغيل خاصية الاختبار الذاتي للشاشة متبعا الخطوات التالية:

١- أوقف تشغيل الكمبيوتر والشاشة.

٢- افصل كبل الفيديو من خلف الكمبيوتر. انزع الكبلات الرقمية (موصل VGA الأبيض أو DP الأسود) والتناظرية (الموصل الأزرق) من الجزء الخلفي من جهاز الكمبيوتر لضمان أداء عملية الاختبار الذاتي على نحو سليم.

٣- قم بتشغيل الشاشة.

ستلاحظ ظهور مربع الحوار المتحرك على الشاشة (على خلفية سوداء)، ما لم تستشعر الشاشة إشارة الفيديو وكانت تعمل على نحو سليم. أثناء التواجد في وضع الاختبار الذاتي، يبقى مؤشر LED الخاص بالطاقة باللون الأبيض. أيضاً، استناداً إلى الدخل المحدد، سيتم تمرير أحد مربعات الحوار المعروضة أدناه بشكل مستمر خلال الشاشة.



٤- يظهر مربع الحوار أيضاً أثناء تشغيل النظام العادي، إذا أصبح كبل الفيديو مفصلاً أو تالفًا. ستدخل الشاشة في وضع توفير الطاقة بعد ٥ دقائق إذا تُركت في هذه الحالة.

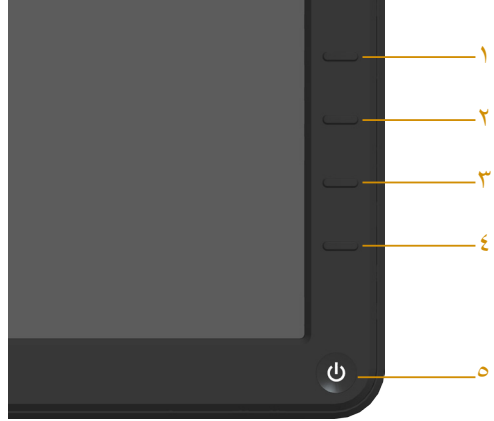
٥- أوقف تشغيل الشاشة وأعد توصيل كبل الفيديو، ثم قم بتشغيل الكمبيوتر والشاشة.

إذا بقيت الشاشة فارغة بعد استخدام الإجراء السابق، تحقق من وحدة تحكم الفيديو والكمبيوتر، لأن الشاشة تعمل بشكل صحيح.

📌 ملاحظة: لا يتوفر إجراء فحص ميزة الاختبار الذاتي لأوضاع الفيديو Component video (الفيديو المركب) و Video (فيديو) و S-Video (الفيديو فائق الجودة).

تشخيصات مضمنة

تشتمل الشاشة على أداة تشخيص مضمنة تساعد في تحديد ما إذا كانت الحالة غير الطبيعية للشاشة التي تواجهها مشكلة موروثة في الشاشة، أو الكمبيوتر وبطاقة الفيديو.



ملاحظة: يمكن تشغيل التشخيصات المضمنة فقط عند توصيل كبل الفيديو مع كون الشاشة في وضع الاختبار الذاتي.

لتشغيل التشخيصات المضمنة:

- 1- تأكد من نظافة الشاشة (لا توجد جسيمات أتربة على سطح الشاشة).
 - 2- افصل كبل (كبلات) الفيديو من خلف الكمبيوتر أو الشاشة. ثم تدخل الشاشة في وضع الاختبار الذاتي.
 - 3- اضغط مع الاستمرار على الزر ١ والزر ٤ في اللوحة الأمامية، في نفس الوقت لمدة ثانيتين. تظهر شاشة رمادية.
 - 4- افحص الشاشة بعناية بحثاً عن أي شيء غير طبيعي.
 - 5- اضغط على الزر ٤ في اللوحة الأمامية مرة أخرى. يتغير لون الشاشة إلى اللون الأحمر.
 - 6- افحص الشاشة بحثاً عن أي شيء غير طبيعي.
 - 7- كرر الخطوات ٥ و ٦ لفحص الشاشة أثناء تشغيل الشاشة الخضراء والزرقاء والسوداء والبيضاء. يكتمل الاختبار عند ظهور الشاشة البيضاء. للخروج، اضغط على الزر ٤ مرة أخرى.
- إذا لم تكتشف أي شيء غير طبيعي في الشاشة عند استخدام أداة التشخيص المضمنة، فإن الشاشة تعمل بشكل صحيح. تحقق من بطاقة الفيديو والكمبيوتر.

مشكلات عامة

يشتمل الجدول التالي على معلومات عامة حول المشاكل العامة للشاشة التي قد تواجهها والحلول الممكنة.

أعراض عامة	ماذا تواجه	الحلول الممكنة
لا يوجد فيديو/إيقاف مؤشر LED للطاقة	لا توجد صورة	<ul style="list-style-type: none"> • تأكد من أن كبل الفيديو الذي يوصل الشاشة والكمبيوتر موصل بشكل صحيح ومحكم. • تحقق من أن مأخذ الطاقة يعمل بشكل صحيح باستخدام أي جهاز كهربائي آخر. • تأكد من الضغط على زر الطاقة بالكامل. • تأكد من تحديد مصدر الدخل الصحيح من خلال زر تحديد Input Source (مصدر الدخل). • تحقق من اختيار Power Button LED (مؤشر بيان الحالة لزر الطاقة) في Energy (الطاقة) في OSD Menu (قائمة المعلومات المعروضة على الشاشة).
لا يوجد فيديو/تشغيل مؤشر LED للطاقة	لا توجد صورة أو لا يوجد سطوع	<ul style="list-style-type: none"> • قم بزيادة السطوع والتباين عبر OSD (الخيارات المعروضة على الشاشة). • قم بإجراء فحص الاختبار الذاتي للشاشة. • تحقق من وجود مسامير ملتوية أو مكسورة في موصل كبل الفيديو. • تأكد من تحديد مصدر الدخل الصحيح من خلال Input Source (مصدر الدخل) تحديد قائمة. • شغل التشخيصات المضمنة.
تركيز ضعيف	الصورة مهزوزة أو باهتة أو شاحبة.	<ul style="list-style-type: none"> • قم بإجراء ضبط تلقائي عبر OSD. • اضبط عناصر تحكم المرحلة ومؤشر ساعة البكسل عبر OSD. • تخلص من كبلات امتداد الفيديو. • أعد ضبط الشاشة إلى إعدادات المصنع. • قم بتغيير دقة الفيديو إلى نسبة العرض الصحيحة (٩:١٦).
فيديو مهزوز/غير مستقر	صورة متذبذبة أو حركة دقيقة	<ul style="list-style-type: none"> • قم بإجراء ضبط تلقائي عبر OSD. • اضبط عناصر تحكم المرحلة ومؤشر ساعة البكسل عبر OSD. • أعد ضبط الشاشة إلى إعدادات المصنع. • تحقق من العوامل البيئية. • أعد ضبط وضع الشاشة واختبر في غرفة أخرى.

<ul style="list-style-type: none"> • قم بالتشغيل والإيقاف. • وحدات البكسل الموقوفة بشكل دائم هو عيب طبيعي يمكن أن يحدث في تقنية LCD. للحصول على المزيد من المعلومات حول جودة شاشة Dell وسياسة وحدات البكسل، راجع صفحة Dell Support على الموقع: http://www.dell.com/support/monitors 	شاشة LCD تشتمل على نقاط.	وحدات بكسل مفقودة
<ul style="list-style-type: none"> • قم بالتشغيل والإيقاف. • وحدات البكسل الموقوفة بشكل دائم هو عيب طبيعي يمكن أن يحدث في تقنية LCD. للحصول على المزيد من المعلومات حول جودة شاشة Dell وسياسة وحدات البكسل، راجع صفحة Dell Support على الموقع: http://www.dell.com/support/monitors 	وجود بقع ساطعة على شاشة LCD.	وحدات بكسل معلقة
<ul style="list-style-type: none"> • أعد ضبط الشاشة إلى إعدادات المصنع. • قم بإجراء ضبط تلقائي عبر OSD. • اضبط السطوع والتباين عبر OSD. 	الصورة باهتة جدًا أو ساطعة جدًا	مشاكل السطوع
<ul style="list-style-type: none"> • أعد ضبط الشاشة إلى إعدادات المصنع. • قم بإجراء ضبط تلقائي عبر OSD. • اضبط السطوع والتباين عبر OSD. • ملاحظة: عند استخدام وضع "DVI-D" أو DP، لا تتوافر عمليات ضبط الوضع. 	الشاشة لا تتمركز في المنتصف بشكل صحيح	تشوه هندسي
<ul style="list-style-type: none"> • أعد ضبط الشاشة إلى إعدادات المصنع. • قم بإجراء ضبط تلقائي عبر OSD. • اضبط عناصر تحكم المرحلة وساعة البكسل عبر OSD. • قم بإجراء فحص الاختبار الذاتي للشاشة وحدد ما إذا كانت هذه الخطوط موجودة أيضًا في وضع الاختبار الذاتي. • تحقق من وجود مسامير ملتوية أو مكسورة في موصل كبل الفيديو. • ملاحظة: عند استخدام وضع "DVI-D" أو DP، لا تتوافر عمليات ضبط ساعة البكسل أو الفارق الزمني. 	يوجد خط أو أكثر بالشاشة	خطوط أفقية/رأسية

<ul style="list-style-type: none"> • أعد ضبط الشاشة إلى إعدادات المصنع. • قم بإجراء ضبط تلقائي عبر OSD. • اضبط عناصر تحكم المرحلة وساعة البكسل عبر OSD. • قم بإجراء فحص الاختبار الذاتي للشاشة لتحديد ما إذا كانت الشاشة المشوشة موجودة أيضًا في وضع الاختبار الذاتي. • تحقق من وجود مسامير ملتوية أو مكسورة في موصل كبل الفيديو. • أعد تشغيل الكمبيوتر في وضع الأمان. 	<p>الشاشة مشوشة أو تبدو منقسمة</p>	<p>مشاكل في التزامن</p>
<ul style="list-style-type: none"> • لا تقم بتنفيذ أي خطوات لاستكشاف الأخطاء وإصلاحها. • اتصل بشركة Dell على الفور. 	<p>علامات ظاهرة للدخان أو الشرارة.</p>	<p>مشاكل متعلقة بالأمان</p>
<ul style="list-style-type: none"> • تأكد من أن كبل الفيديو الذي يوصل الشاشة والكمبيوتر موصل بشكل صحيح ومحكم. • أعد ضبط الشاشة إلى إعدادات المصنع. • قم بإجراء فحص الاختبار الذاتي للشاشة لتحديد ما إذا كانت المشاكل المنقطعة موجودة أيضًا في وضع الاختبار الذاتي. 	<p>عطل في الشاشة حيث يتم تشغيلها وإيقافها</p>	<p>مشاكل منقطعة</p>
<ul style="list-style-type: none"> • قم بإجراء فحص الاختبار الذاتي للشاشة. • تأكد من أن كبل الفيديو الذي يوصل الشاشة والكمبيوتر موصل بشكل صحيح ومحكم. • تحقق من وجود مسامير ملتوية أو مكسورة في موصل كبل الفيديو. 	<p>لون الصورة مفقود</p>	<p>لون مفقود</p>
<ul style="list-style-type: none"> • غيّر وضع إعداد اللون في OSD إعدادات اللون إلى الرسومات أو الفيديو استنادًا إلى التطبيق. • جرب إعدادات لون مسبقة الضبط في OSD إعدادات اللون. اضبط قيمة R/G/B في OSD إعدادات اللون إذا كانت إدارة اللون قيد الإيقاف. • غيّر تنسيق لون الإدخال إلى PC RGB أو YPbPr في OSD الإعداد المتقدم. 	<p>لون الصورة غير جيد</p>	<p>لون خطأ</p>
<ul style="list-style-type: none"> • استخدم خاصية إدارة الطاقة لإيقاف تشغيل الشاشة في كل الأوقات عندما لا تكون قيد الاستخدام (لمزيد من المعلومات، راجع أوضاع إدارة الطاقة أوضاع إدارة الطاقة). • وبشكل بديل، استخدم شاشة حفظ تتغير بشكل ديناميكي. 	<p>ظهور ظلال ضعيفة من الصورة الثابتة المعروضة على الشاشة.</p>	<p>صورة باقية على الشاشة من صورة ثابتة تُركت على الشاشة لفترة زمنية طويلة.</p>

 ملاحظة: عند اختيار وضع DVI-D أو DP، فإن وظيفة الضبط التلقائي لن تكون متاحة.

الحلول الممكنة	ماذا تواجه	أعراض معينة
<ul style="list-style-type: none"> تحقق من إعداد Aspect Ratio (نسبة العرض إلى الارتفاع) في قائمة البيانات المعروضة على الشاشة ذات الصلة بـ Display (عرض الشاشة). أعد ضبط الشاشة إلى إعدادات المصنع. 	<p>الصورة متمركزة بالشاشة ولكنها لا تملأ منطقة العرض بالكامل</p>	<p>صورة الشاشة صغيرة جدا</p>
<ul style="list-style-type: none"> أوقف تشغيل الشاشة وافصل سلك الطاقة وافصل الجزء الخلفي، ثم أعد تشغيل الشاشة. تحقق من إذا كانت قائمة المعلومات المعروضة على الشاشة مغلقة. إذا كانت الإجابة نعم، اضغط مع الاستمرار على الزر الموجود بجانب زر الطاقة لمدة ١٠ ثواني لإلغاء القفل (للمزيد من المعلومات، يمكنك الاطلاع على القفل). 	<p>عدم ظهور قائمة المعلومات المعروضة على الشاشة</p>	<p>لا يمكن ضبط الشاشة باستخدام الأزرار الموجودة على اللوحة الأمامية</p>
<ul style="list-style-type: none"> تحقق من مصدر الإشارة. تأكد أن الكمبيوتر ليس في وضع توفير الطاقة عن طريق تحريك الماوس أو الضغط على أي مفتاح في لوحة المفاتيح. تحقق من توصيل كبل الإشارة بشكل صحيح. أعد توصيل كبل الإشارة إذا لزم الأمر. أعد ضبط الكمبيوتر أو مشغل الفيديو. 	<p>لا توجد صورة، مصباح LED باللون الأبيض. عند الضغط على مفتاح "لأعلى" أو "لأسفل" أو "القائمة"، تظهر الرسالة "لا توجد إشارة دخل".</p>	<p>لا توجد إشارة دخل عند الضغط على مفاتيح تحكم المستخدم</p>
<ul style="list-style-type: none"> بسبب تنسيقات الفيديو المختلفة (نسبة الارتفاع إلى العرض) لأقراص DVD، قد تعرض الشاشة بالشاشة الكاملة. شغل التشخيصات المضمنة. 	<p>الصورة لا تملأ ارتفاع أو عرض الشاشة</p>	<p>الصورة لا تملأ الشاشة بالكامل</p>

الحلول الممكنة	ماذا تواجه	أعراض عامة
<ul style="list-style-type: none"> • شغل زر الطاقة/الصوت على الشريط الصوتي في اتجاه عقارب الساعة على الوضع المتوسط؛ تحقق من إضاءة مؤشر الطاقة (مؤشر البيان الأبيض) على الشريط الصوتي الأمامي. • تحقق من اتصال كبل الطاقة بالمهايئ من خلال الشريط الصوتي. 	<p>لا توجد طاقة بالشريط الصوتي - مؤشر الطاقة مغلق</p>	<p>لا يوجد صوت بالنظام حيث يستمد شريط الصوت الطاقة من مهايئ تيار متردد</p>
<ul style="list-style-type: none"> • وصل كبل خط الصوت في مقبس خرج الصوت بجهاز الكمبيوتر. • اضبط مستوى الصوت على أعلى درجة وتأكد من عدم تمكين كاتم الصوت. • شغل بعض المحتويات الصوتية على الكمبيوتر (مثل قرص مضغوط صوتي أو مشغل MP3). • قم بتشغيل زر الطاقة/الصوت من الشريط الصوتي في اتجاه عقارب الساعة على أعلى درجة للصوت. • قم بتنظيف وإعادة تثبيت خط الصوت في المقبس. • اختبر شريط الصوت باستخدام مصدر صوت آخر (مثل: مشغل أقراص مضغوطة محمول أو مشغل MP3). 	<p>وجود طاقة بالشريط الصوتي - مؤشر الطاقة في وضع التشغيل</p>	<p>لا يوجد صوت</p>
<ul style="list-style-type: none"> • قم بإزالة أي عوائق بين شريط الصوت والمستخدم. • تأكد من أن خط الصوت تم إدخاله بالكامل في مقبس بطاقة الصوت. • اضبط مستوى الصوت في نظام Windows على مستوى متوسط. • اخفض مستوى الصوت بتطبيق الصوت. • قم بتشغيل زر الطاقة/الصوت من الشريط الصوتي عكس عقارب الساعة على درجة صوت منخفضة. • قم بتنظيف مقبس خط الصوت وإعادة تثبيته. • قم باستكشاف أعطال بطاقة الصوت بالكمبيوتر وإصلاحها. • اختبر شريط الصوت باستخدام مصدر صوت آخر (مثل: مشغل أقراص مضغوطة محمول أو مشغل MP3). • تجنب استخدام كبل الصوت المستخدم للإطالة أو محول مقبس الصوت. 	<p>استخدام بطاقة الصوت بالكمبيوتر كمصدر للصوت</p>	<p>الصوت مشوش</p>

<ul style="list-style-type: none"> • قم بإزالة أي عوائق بين شريط الصوت والمستخدم. • تأكد من أن خط الصوت تم إدخاله بالكامل في مقيس مصدر الصوت. • قم بخفض مستوى مصدر الصوت. • قم بتشغيل زر الطاقة/الصوت من الشريط الصوتي عكس عقارب الساعة على درجة صوت منخفضة. • قم بتنظيف وإعادة تثبيت خط الصوت في المقيس. 	<p>استخدام مصدر صوت آخر</p>	<p>الصوت مشوش</p>
<ul style="list-style-type: none"> • قم بإزالة أي عوائق بين شريط الصوت والمستخدم. • تأكد من أن مقيس دخل الصوت تم إدخاله بالكامل في مقيس بطاقة الصوت أو مصدر الصوت. • اضبط أدوات التحكم في توازن الصوت بنظام Windows (يسار-يمين) على النقطة المتوسطة. • قم بتنظيف وإعادة تثبيت خط الصوت في المقيس. • قم باستكشاف أعطال بطاقة الصوت بالكمبيوتر وإصلاحها. • اختبر شريط الصوت باستخدام مصدر صوت آخر (مثل: مشغل أقراص مضغوطة محمول أو مشغل MP3). 	<p>يخرج الصوت من جانب واحد بالشريط الصوتي.</p>	<p>خرج الصوت غير متوازن</p>
<ul style="list-style-type: none"> • قم بإزالة أي عوائق بين شريط الصوت والمستخدم. • قم بتشغيل زر الطاقة/الصوت من الشريط الصوتي في اتجاه عقارب الساعة لضبط أعلى درجة للصوت. • اضبط مستوى الصوت في نظام Windows على أعلى درجة. • قم برفع مستوى الصوت بتطبيق الصوت. • اختبر شريط الصوت باستخدام مصدر صوت آخر (مثل: مشغل أقراص مضغوطة محمول أو مشغل MP3). 	<p>درجة الصوت منخفضة جدًا</p>	<p>درجة الصوت منخفضة</p>

الملحق

تحذير: تعليمات السلامة 

تحذير: قد يؤدي استخدام عناصر تحكم أو عمليات ضبط أو إجراءات خلاف المحددة في هذا المستند إلى التعرض لصدمة أو مخاطر كهربائية و/أو مخاطر ميكانيكية.

للحصول على معلومات عن تعليمات السلامة، راجع دليل معلومات المنتج.

إخطارات FCC (الولايات المتحدة فقط) والمعلومات التنظيمية الأخرى


للحصول على ملاحظات FCC والمعلومات التنظيمية الأخرى، راجع موقع التوافق التنظيمي الموجود على www.dell.com/regulatory_compliance.

يتوافق هذا الجهاز مع الجزء ١٥ من قواعد FCC. وقد تتعرض عملية التشغيل إلى الحالتين التاليتين:
(١) قد لا يتسبب هذا الجهاز في حدوث تداخل ضار.

(٢) يجب أن يتقبل هذا الجهاز أي تداخل يتم استقباله، بما في ذلك التداخل الذي قد يتسبب في التشغيل غير المرغوب فيه

الاتصال بشركة Dell

للعلماء في الولايات المتحدة، يرجى الاتصال بـ (٨٠٠-٩٩٩-٣٣٥٥) 800-WWW-DELL

 ملاحظة: إذا لم يكن لديك اتصال نشط بالإنترنت، يمكنك الحصول على معلومات الاتصال من خلال فاتورة الشراء أو إيصال التعبئة أو الفاتورة أو كتالوج منتجات شركة Dell.

تقدم شركة Dell خيارات دعم وخدمة متعددة سواء عبر شبكة الإنترنت أو الهاتف. إلا أن توافر هذه الخدمات يختلف تبعاً لاختلاف البلد والمنتج وبعض الخدمات، ومن ثم قد لا يتوافر بعضها في منطقتك.

للحصول على محتوى دعم الشاشة عبر الإنترنت:

١- يرجى زيارة موقع www.dell.com/support/monitors

للإتصال بشركة Dell للحصول على الدعم الفني أو للاستفسار عن أمور تتعلق بالمبيعات أو بخدمة العملاء:

١- يرجى زيارة www.dell.com/support

٢- تأكد أن البلد أو المنطقة التي تتواجد بها في القائمة المنسدلة اختر دولة/منطقة الموجودة أعلى يسار الصفحة.

٣- انقر فوق اتصل بنا على الجانب الأيسر من الصفحة.

٤- حدد رابط الخدمة أو الدعم المناسب وفقاً لاحتياجاتك.

٥- اختر الطريقة التي تفضلها للاتصال بالشركة.

إعداد الشاشة

ضبط دقة العرض على ٩٠٠ x ١٦٠٠ (لطرز E2015HV) أو ١٠٨٠ x ١٩٢٠ (لطرزي E2215HV/E2715H) (كحد أقصى)

للحصول على أفضل أداء ممكن للشاشة مع أنظمة تشغيل Microsoft Windows اضبط دقة العرض على ٩٠٠ x ١٦٠٠ (لطرز E2015HV) أو ١٠٨٠ x ١٩٢٠ (لطرزي E2215HV/E2715H) بكسل، وذلك باتباع الخطوات التالية:

في نظام تشغيل **Windows Vista®** أو **Windows 7®** أو **Windows® 8** أو **Windows 8.1**:

١- بالنسبة لنظام التشغيل **Windows® 8** أو **Windows® 8.1** فقط، حدد إمالة سطح المكتب للتحويل إلى سطح المكتب التقليدي.

٢- انقر بزر الماوس الأيمن على سطح المكتب ومن ثم انقر فوق "دقة الشاشة".

٣- انقر فوق القائمة المنسدلة من screen resolution (دقة الشاشة) وحدد ٩٠٠ x ١٦٠٠ (لطرز E2015HV) أو ١٠٨٠ x ١٩٢٠ (لطرزي E2215HV/E2715H).

٤- انقر فوق موافق.

إن لم يكن خيار ٩٠٠ x ١٦٠٠ (لطرز E2015HV) أو ١٠٨٠ x ١٩٢٠ (لطرزي E2215HV/E2715H) ضمن الخيارات، فربما تحتاج إلى تحديث مشغل برامج الرسوم الخاص بك. يرجى اختيار السيناريو أدناه الذي يشرح نظام الكمبيوتر الذي تستخدمه بأفضل حال، واتباع التعليمات المتوفرة

١: إذا كان لديك كمبيوتر مكتبي **Dell** أو كمبيوتر محمول **Dell** مع وجود اتصال بالإنترنت

٢: إذا كان لديك كمبيوتر مكتبي أو كمبيوتر محمول أو بطاقة رسومات **Dell** خلاف

إذا كان لديك كمبيوتر مكتبي Dell أو كمبيوتر محمول Dell مع وجود اتصال بالإنترنت

- 1- انتقل إلى <http://www.dell.com/support>، وأدخل علامة الخدمة، وقم بتنزيل أحدث برنامج تشغيل لبطاقة الرسومات الخاصة بك.
 - 2- بعد تثبيت برامج التشغيل على مهايئ الرسومات الخاص بك، حاول ضبط دقة العرض على 1600 x 900 (لطرز E2015HV أو 1920 x 1080 (لطرزي E2215HV/E2715H) مرة أخرى.
- ملاحظة:** إذا تعذر ضبط دقة العرض على 1600 x 900 (لطرز E2015HV) أو 1920 x 1080 (لطرزي E2215HV/E2715H)، يرجى الاتصال بشركة Dell للاستفسار عن مهايئ رسومات يدعم عمليات ضبط هذه الدقة.

إذا كان لديك كمبيوتر مكتبي أو كمبيوتر محمول أو بطاقة رسومات خلاف Dell

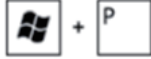
- في نظام التشغيل Windows Vista® أو Windows® 7 أو Windows® 8 أو Windows 8.1:
- 1- بالنسبة لنظام التشغيل Windows® 8 أو Windows 8.1 فقط، حدد إمالة سطح المكتب للتحويل إلى سطح المكتب التقليدي.
 - 2- انقر بزر الماوس الأيمن على سطح المكتب وانقر فوق "تخصيص".
 - 3- انقر فوق تغيير إعدادات العرض.
 - 4- انقر فوق إعدادات متقدمة.
 - 5- تعرف على مزود وحدة تحكم الرسومات من الوصف في أعلى النافذة (على سبيل المثال، NVIDIA وATI وغير ذلك).
 - 6- يرجى الرجوع إلى موقع بطاقة الرسومات للحصول على برامج التشغيل المحدثة (على سبيل المثال، <http://www.NVIDIA.com> أو <http://www.ATI.com>).
 - 7- بعد تثبيت برامج التشغيل على مهايئ الرسومات الخاص بك، حاول ضبط دقة العرض على 1600 x 900 (لطرز E2015HV أو 1920 x 1080 (لطرزي E2215HV/E2715H) مرة أخرى.
- ملاحظة:** إذا تعذر ضبط الدقة على 1600 x 900 (لطرز E2015HV) أو 1920 x 1080 (لطرزي E2215HV/E2715H)، يرجى الاتصال بالجهة المصنعة لجهاز الكمبيوتر الخاص بك أو شراء مهايئ رسومات سيدعم دقة الفيديو التي تبلغ 1600 x 900 (لطرز E2015HV) أو 1920 x 1080 (لطرزي E2215HV/E2715H).

إجراءات إعداد الشاشات المزدوجة في نظام التشغيل Windows Vista® أو Windows® 8 أو Windows® 7

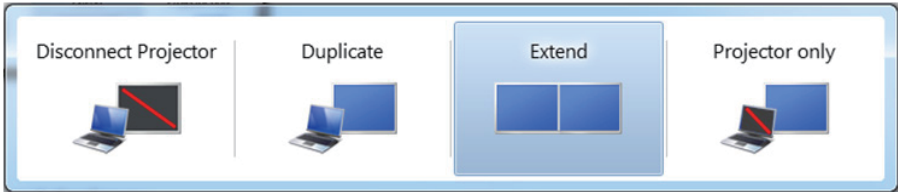
بالنسبة لنظام التشغيل Windows Vista®

صل الشاشة (الشاشات) الخارجية بالكمبيوتر المحمول أو كمبيوتر سطح مكتب مستخدمًا كابل فيديو (VGA) أو DVI أو DP أو HDMI وغير ذلك) واتبع أي من طرق الإعداد أدناه.

الطريقة ١: استخدام اختصار لوحة المفاتيح "Win+P"

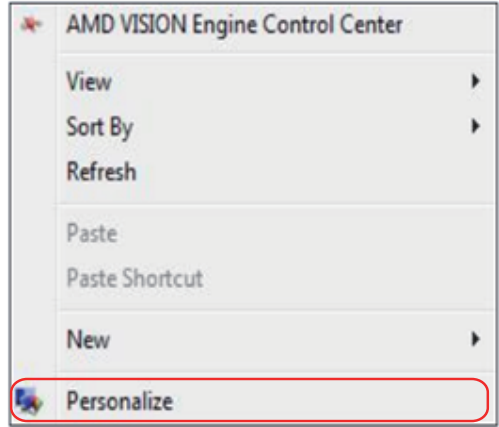


- ١- اضغط على مفتاح شعار Windows + P من لوحة المفاتيح.
- ٢- أثناء الضغط على مفتاح شعار Windows، اضغط على P للتبديل بين تحديدات العرض.

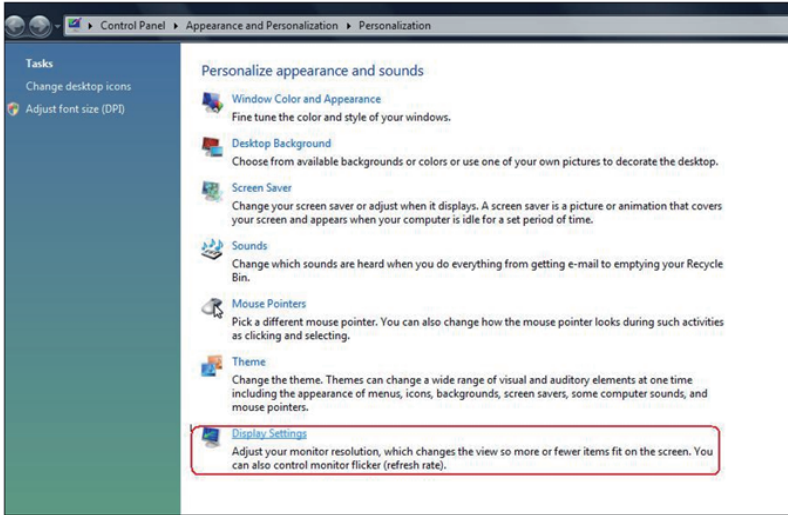


الطريقة الثانية: استخدام قائمة "تخصيص"

- ١- انقر بزر الماوس الأيمن فوق سطح المكتب ومن ثم انقر فوق تخصيص.

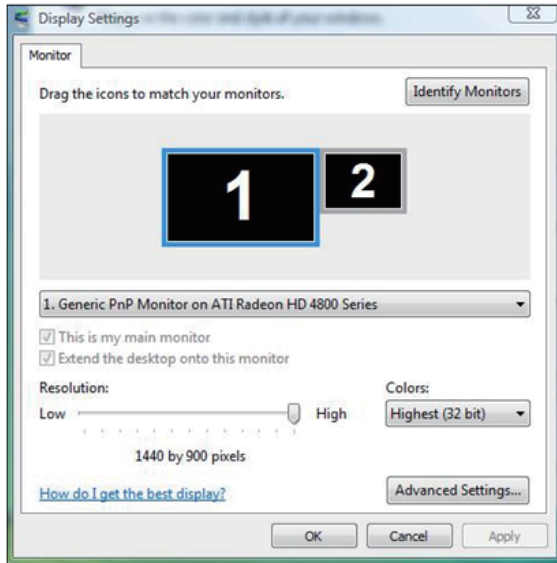


٢- انقر فوق إعدادات العرض.



٣- انقر فوق تحديد الشاشات.

- قد نحتاج إلى إعادة تشغيل النظام وتكرار الخطوات من ١ حتى ٣ في حالة عدم اكتشاف النظام الشاشة المضافة.

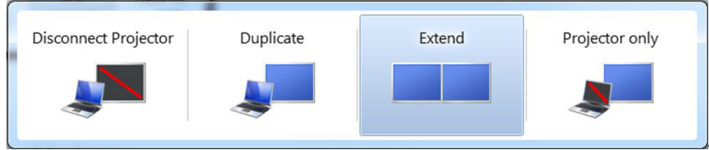


صل الشاشة (الشاشات) الخارجية بالكمبيوتر المحمول أو كمبيوتر سطح مكتب مستخدمًا كابل فيديو (VGA أو DVI أو DP أو HDMI وغير ذلك) واتبع أي من طرق الإعداد أدناه.



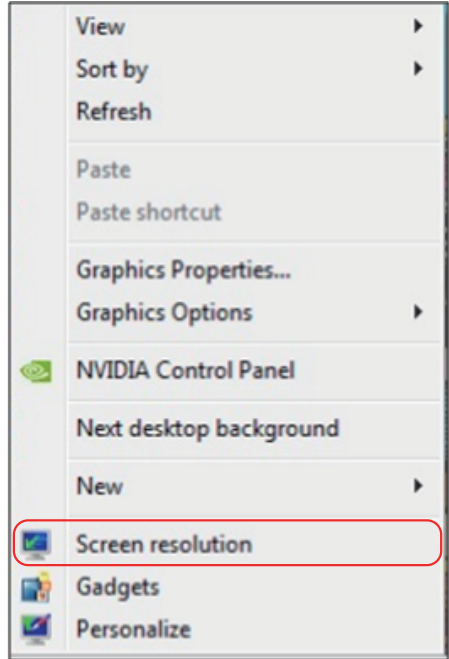
الطريقة ١: استخدام اختصار لوحة المفاتيح "Win+P"

- ١- اضغط على مفتاح شعار Windows + P من لوحة المفاتيح.
- ٢- أثناء الضغط على مفتاح شعار Windows، اضغط على P للتبديل بين تحديدات العرض.

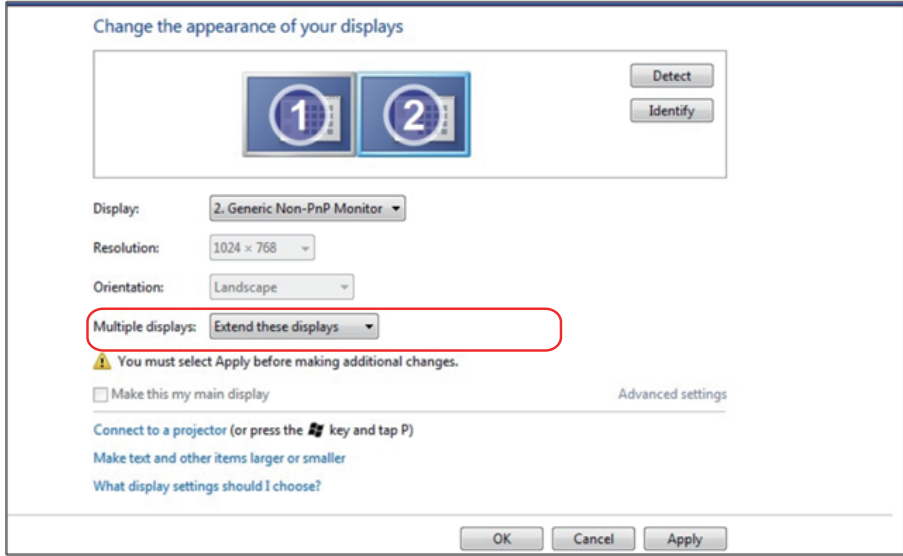


الطريقة الثانية: باستخدام قائمة "دقة الشاشة"

- ١- انقر بزر الماوس الأيمن فوق سطح المكتب ومن ثم انقر فوق دقة الشاشة.





- ٢- انقر فوق عروض متعددة لتحديد عرض. إذا لم تشاهد إدراج الشاشة الإضافية، انقر فوق اكتشاف.
- قد تحتاج إلى إعادة تشغيل النظام وتكرار الخطوات من ١ حتى ٣ في حالة عدم اكتشاف النظام الشاشة المضافة.

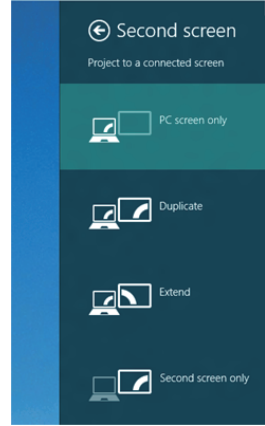


بالنسبة لنظام التشغيل Windows® 8 أو Windows® 8.1

صل الشاشة (الشاشات) الخارجية بالكمبيوتر المحمول أو كمبيوتر سطح مكتب مستخدمًا كابل فيديو (VGA) أو DVI أو DP أو HDMI وغير ذلك) واتبع أي من طرق الإعداد أدناه.

الطريقة ١: استخدام اختصار لوحة المفاتيح "Win+P"

- ١- اضغط على مفتاح شعار Windows + P من لوحة المفاتيح.  + 
- ٢- أثناء الضغط على مفتاح شعار Windows، اضغط على P للتبديل بين تحديدات العرض.

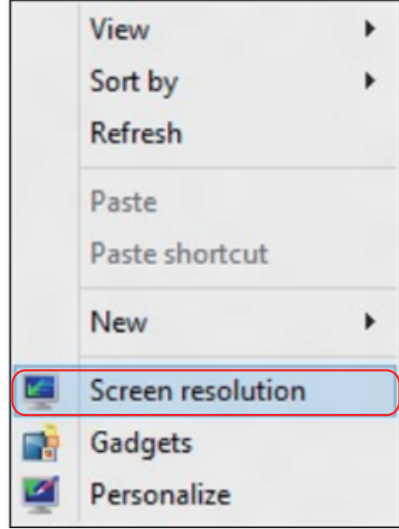


الطريقة الثانية: باستخدام قائمة "دقة الشاشة"

- ١- من شاشة "البدء"، حدد إمالة سطح المكتب للتبديل إلى سطح مكتب Windows كلاسيكي.

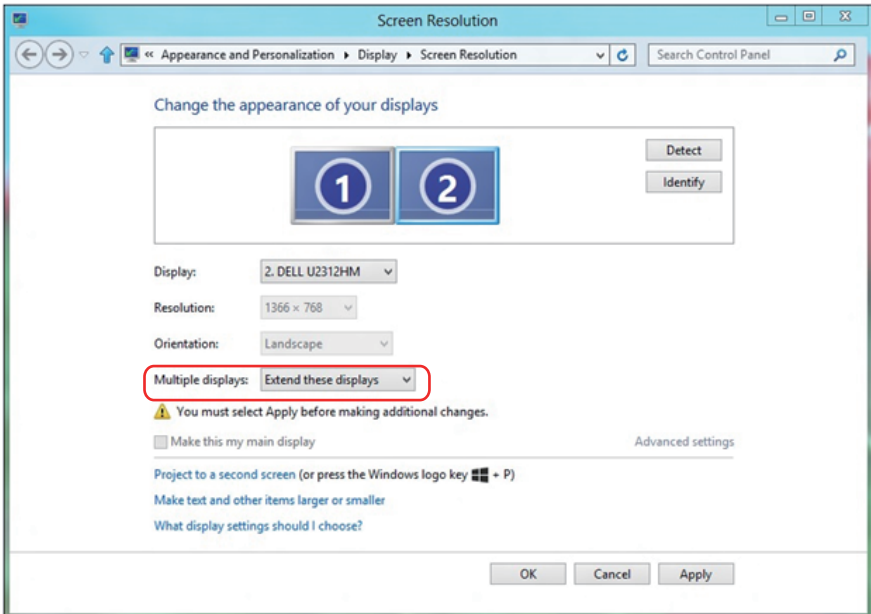


٢- انقر بزر الماوس الأيمن فوق سطح المكتب ومن ثم انقر فوق دقة الشاشة.



٣- انقر فوق عروض متعددة لتحديد عرض. إذا لم تشاهد إدراج الشاشة الإضافية، انقر فوق Detect (اكتشاف).

- قد تحتاج إلى إعادة تشغيل النظام وتكرار الخطوات من ١ حتى ٣ في حالة عدم اكتشاف النظام الشاشة المضافة.



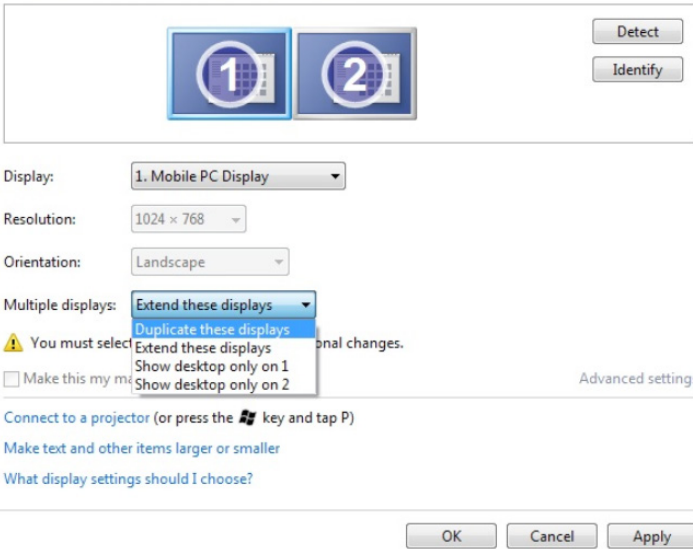
- بعد إعداد الشاشة (الشاشات) الخارجية، يستطيع المستخدمون تحديد نمط العرض المطلوب من قائمة عروض متعددة: اعمل نسخة طبق الأصل ومد واجعل إظهار سطح المكتب قيد التشغيل.
- انسخ هذه العروض: قم بنسخ الشاشة نفسها إلى شاشتين لهما نفس الدقة، يتم اختيارهما استناداً إلى الشاشة الأقل دقة.

بالنسبة لنظام التشغيل Windows Vista®

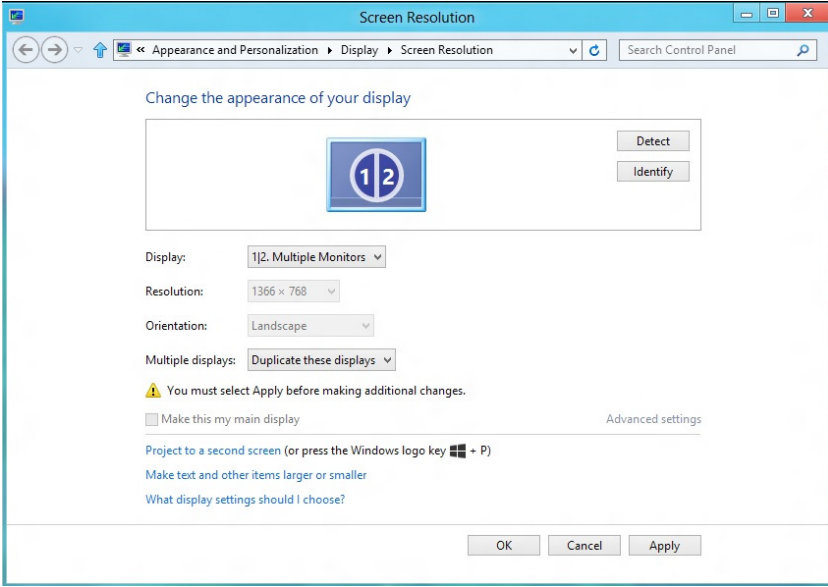
[النسخ غير متوفر]

بالنسبة لنظام التشغيل Windows® 7

Change the appearance of your displays

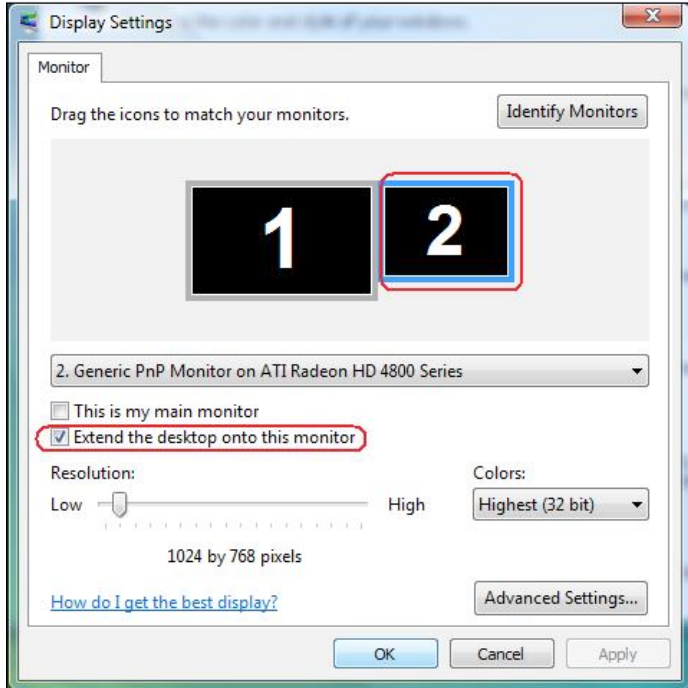


The screenshot shows the Windows 7 Display Settings window. At the top, there are two display icons labeled '1' and '2'. To the right of these icons are 'Detect' and 'Identify' buttons. Below the icons, the 'Display:' dropdown is set to '1. Mobile PC Display'. The 'Resolution:' is set to '1024 x 768' and 'Orientation:' is set to 'Landscape'. The 'Multiple displays:' dropdown is open, showing options: 'Extend these displays' (selected), 'Duplicate these displays', 'Show desktop only on 1', and 'Show desktop only on 2'. A warning icon and text state: 'You must select a display mode for each display. Some changes may require a restart.' Below this, there is a checkbox for 'Make this my main display' which is unchecked. To the right of the checkbox is a link for 'Advanced settings'. At the bottom of the window, there are three buttons: 'OK', 'Cancel', and 'Apply'.



- **مدّ هذه العروض:** يوصى بهذا الخيار عند توصيل شاشة خارجية بالكمبيوتر المحمول، بحيث يصبح بإمكان كل شاشة تقديم عرض مختلف ومستقل بغية زيادة راحة المستخدم، ويمكن وضع الشاشات بالتبادل، فعلى سبيل المثال يمكن وضع الشاشة ١ على يسار الشاشة ٢ أو العكس، ويعتمد ذلك على الوضع المادي للشاشة LCD فيما يتعلق بالكمبيوتر المحمول. يمكن أن يستند الخط الأفقي المعروض على كلا الشاشتين إلى الكمبيوتر المحمول أو الشاشة الخارجية. هذه هي كل خيارات الضبط، ولا يحتاج المستخدم سوى سحب جهاز عرض الشاشة الرئيسية إلى الشاشة الممتدة.

بالنسبة لنظام التشغيل Windows Vista®



Change the appearance of your displays

Display: 1. Mobile PC Display

Resolution: 1024 x 768

Orientation: Landscape

Multiple displays: Extend these displays

⚠ You must select Apply before making additional changes.

Make this my main display

Advanced settings

Connect to a projector (or press the key and tap P)

Make text and other items larger or smaller

What display settings should I choose?

OK Cancel Apply

بالنسبة لنظام التشغيل Windows® 8 أو Windows 8.1

Screen Resolution

<< Appearance and Personalization >> Display >> Screen Resolution

Change the appearance of your displays

Display: 2. DELL U2312HM

Resolution: 1366 x 768

Orientation: Landscape

Multiple displays: Extend these displays

⚠ You must select Apply before making additional changes.

Make this my main display

Advanced settings

Project to a second screen (or press the Windows logo key + P)

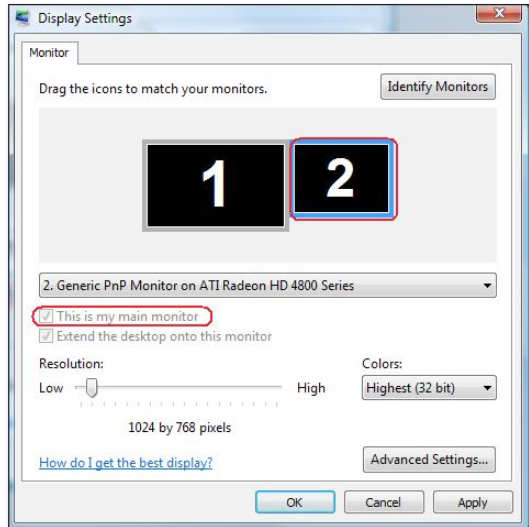
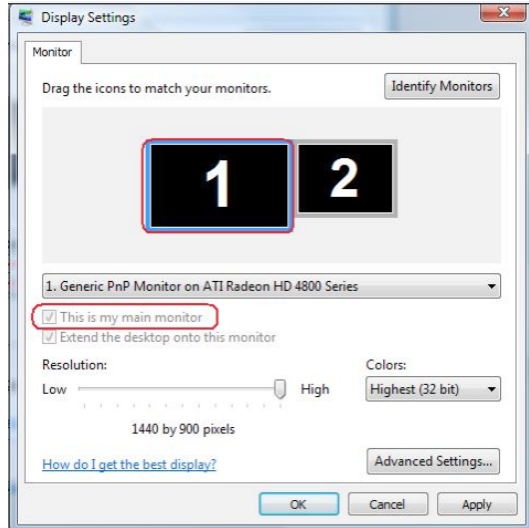
Make text and other items larger or smaller

What display settings should I choose?

OK Cancel Apply

- إظهار سطح المكتب عند التشغيل فقط....: يعرض حالة شاشة معينة. يتم اختيار هذا الخيار عند استخدام الكمبيوتر المحمول ككمبيوتر شخصي PC ليستطيع بذلك المستخدم الاستمتاع بشاشة عرض خارجية كبيرة. هذا، وتدعم معظم أجهزة الكمبيوتر المحمولة الحالية الدقة السائدة، فكما هو موضح بالشكل أعلاه، تبلغ دقة شاشة الكمبيوتر المحمول فقط ١٢٨٠ × ٨٠٠، ولكن بعد توصيل شاشة LCD خارجية ٢٧ بوصة، يستطيع المستخدمون على الفور تحسين استمتاعهم بالرؤية من خلال جودة عالية تبلغ ١٩٢٠ × ١٠٨٠.

بالنسبة لنظام التشغيل Windows Vista®



Change the appearance of your displays

Display: 1. Mobile PC Display

Resolution: 1024 × 768

Orientation: Landscape

Multiple displays: Show desktop only on 1

⚠ You must select a display mode for each display. You can't make additional changes.

Make this my main display

Advanced settings

Connect to a projector (or press the key and tap P)

Make text and other items larger or smaller

What display settings should I choose?

OK Cancel Apply

Change the appearance of your displays

Display: 1. Mobile PC Display

Resolution: 1024 × 768

Orientation: Landscape

Multiple displays: Show desktop only on 2

⚠ You must select a display mode for each display. You can't make additional changes.

Make this my main display

Advanced settings

Connect to a projector (or press the key and tap P)

Make text and other items larger or smaller

What display settings should I choose?

OK Cancel Apply

